



- * Mléčná dráha v prosinci jasná, bude v příštím roce úroda krásná
- * Jsou-li v zimě na cestách ledy, podaří se výborně zeli
- * Je-li studený prosinec, hodně práce bude mít žnec
- * Prosinec se sněhem na pěšině, žitko je na každé výšně
- * Na svatou Lucii jasný den, urodí se konopí a len

(Z knihy E. Strnad: *Předpověď počasí, Levné knihy KMA, Praha 2020*)

Vážení čtenáři,

lidovými pranostikami k prosinci, které mnohdy věští dobrou úrodu v případě pravého zimního počasí, začínáme šesté číslo Zpravodaje starých odrůd. V posledním letošním čísle se opět vracíme k rybízům. Doba zimy, vegetačního klidu, je tím nejlepším časem k omlazení starých rybízových keřů. Tak, aby mohly v příští sezóně vyrazit novou silou a opět přinášet kyselá, ale podle odrůdy i sladká, bobule. Jak při zmlazení správně postupovat se dozvíme v dalším pokračování seriálu o pěstování rybízu.

Podrobně si představíme diviznu, jejíž krásné, zářivě žluté květy můžeme sbírat v létě na zimu a využít mimo jiné na přípravu sirupu. Dozvíme se mimo jiné, kdy je nejlépe květy sklízet i jak si z nich sirup vyrobit. Nechybí ani poznámky k pěstování či chorobám této rostliny.

Hned dva články přibližují pěstování a semenaření (nejen) starých odrůd společně s dětmi. O své zkušenosti se podělily paní učitelky z Praktické školy ve Velké Bíteši a z Rodinného klubu Klíček ve Staré Boleslavi. Věku a schopnostem dětí přiměřenou formou jsou na obou místech nejmenší a mladí pěstitelé seznamováni s životem rostlin a získáváním vlastních semínek. Tato zkušenost se může stát pro děti důležitou součástí jejich dalšího životního směřování, pomáhá vytvářet postoj k živým stvořením, jiným lidem i sobě samému.



Výroba ovesných vloček v Rodinném klubu Klíček.

FOTO – archiv RK Klíček

Dále přinášíme výběr ze zkušeností dospělých pěstitelů, kteří na podzim vrátili svá namnožená osiva opět Gengelu. Jde o pestrou škálu postřehů z různých přírodních podmínek, která může být poučná i pro další zájemce o udržování starých odrůd.

Čtenářům děkujeme za přízeň Zpravodaji biodiverzity a uchování starých odrůd v letošním roce. Přejeme klidné Vánoce ve svátečním usebrání se a do nového roku 2021 pevně zdraví i klidnou a veselou mysl.

Petr Dostálek



Zima na řece.

(FOTO – archiv Gengel)

Obsah Zpravodaje 6/2020

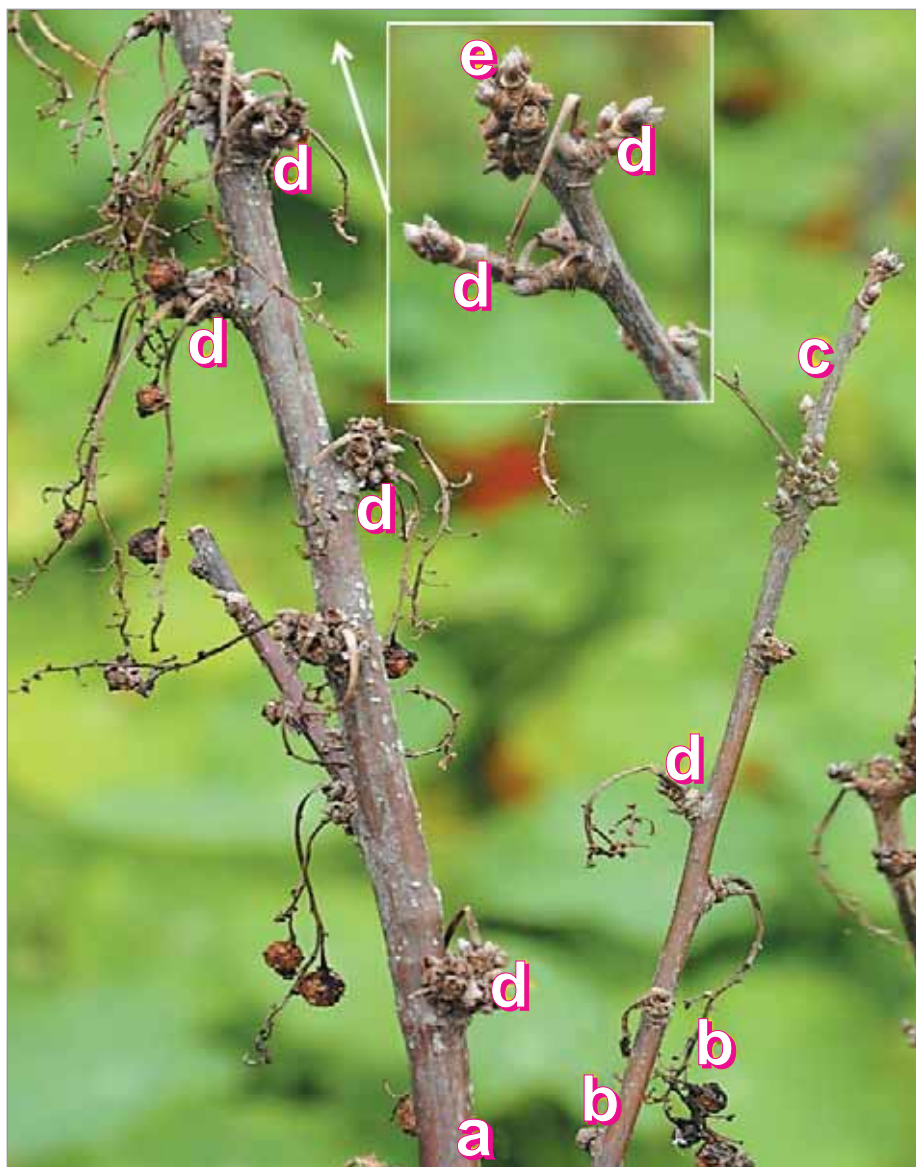
Úvodník	1
Jak rybíz omladit	2-4
Indiánská biologická zbraň	5
Mapa hrachu tiskem	5
Zkušenosti s pěstováním divizny velkokvěté a výroba diviznového sirupu	6-8
Semenaření starých odrůd v naší škole	9
Srovnání velikosti makovic různých máků	10
Uchovatelé starých odrůd v televizi ...kouřil před chalupou fajfku a fazole vyluskával – zkušenosti pěstitelů ..	11-13
Staré odrůdy v Rodinném klubu Klíček	14-15

PŘÍLOHA

Rozdělení odrůd u vybraných druhů gengelských plodin	16-23
--	-------

JAK RYBÍZ OMLADIT

Pascal & Jitka Kisslingovi: Fejeton o rybízích č. 8 (předošlé fejetony najdete v Bio 4/2015, 1&2/2018 a Zpravodaj Biodiverzity 1, 2, 3, 4/2020)



Obrázek 1 – Senilní větev 'Šampaňského Růžového' letos na podzim: a – hlavní osa kosterní větve; b – postranní větvička se slabým letošním výhonkem (c); d – další krátké postranní plodící větvičky; e – vrchol kosterní větve už bez apikálního výhonu, což je jednoznačné znamení senility.

Byl podzim a my stáli před jejím vzácným keřem Šampaňského Růžového. Odjakživa miluje růžovou barvu, a když založila zahrádku, objednala si přes internet růžový rybíz. Jednoho krásného růžového večera mladý kurýr s dodávkou DHL jí podal balík z Německa. Radostí mu málem skočila kolem krku. Teď, po letech ale byla očividně zneklidněná stavem keře. Předlouhé větve nesly na koncích jen maličké výhonky, některé tak krátké, že je prozradily jen pupeny. Suché střípiny se suchými bobulemi naznačily, že majitelka letos plody ani neskízela...

- Letos to bylo mizerné – vytáhla z kapsy mobil s oblíbenými fotkami: Podívejte se, pane, jak byl loni obsypaný krásným ovocem! Co mu je?
- Je mu sedm let, mladá paní!
- O já, takže budu muset koupit nový?
- Ale ne. Velebná šumavská jedle umře po čtyřech stáletích, ale rybíz má život „věčný“, pokud bude mít svého zahradníka a nechytne vážnou virózu. Stačí ho omladit.

(S tou nesmrtelností jsem to asi přehnal, ale když mluvím se slečnou Barborem, nemohu si pomoci.)

Viz obrázek 1 a obrázek 2.

Životní dráha rybízu

Dlouhověkost rybízu nespočívá v dlouhodobém stárnutí jako u stromů, ale v nahrazení starých větví novými, tedy v **regeneraci**. Sledujme životní cyklus jedné větve.

Všechno začíná větším **adventivním pupenem** na bázi staré větve. (Viz obrázek 3, na další straně.)

Z toho pupenu raší odmladek – který má nejsilnější růst: za jednu sezónu může přesáhnout jeden metr. Odmladek se od starších tmavých větví liší světle šedou až rezavou barvou, nese listy, v jejichž úžlabích se tvoří pupeny. Odmladek ale nekvete.

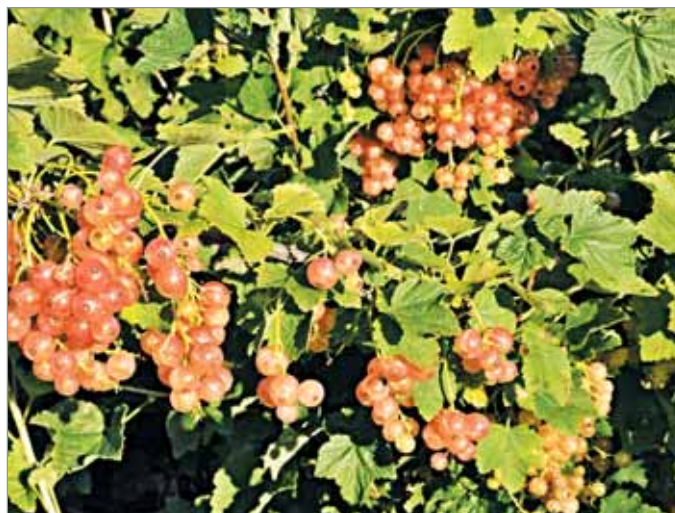
Druhý rok, z jeho apikálního pupenu vyraší silný **apikální výhon**, zase olistěný a bez květů. Větev tak má dva výhony: dole loňský, nahoře letošní. Je to mladá **kosterní větev**. Podle kultivaru (viz níže: variace) už může kvést. Kvetení probíhá vždy na loňském výhonu, jeden květní pupen dává jeden hrozen. První hrozny mladé větve jsou nejdelší s největšími bobulemi. Říkáme tomu **fáze „výstavních hroznů“**. Ty mohou sloužit například na ozdobu dortů nebo vybraných pokrmů.

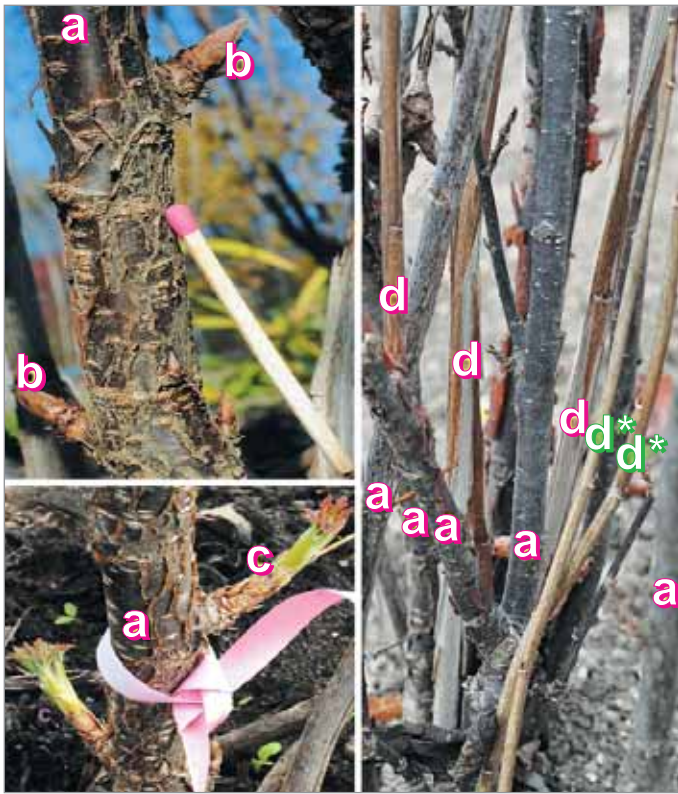
Pupeny loňského výhonu mohou rašit i do víceméně krátkých postranních výhonků. Tyto jsou olistěné a tvoří pupeny jako každý nový výhon.

Apikální výhon převládá nad výhony postranními: je delší, silnější a má větší listy.

Třetí rok se větev a větvičky prodlužují o jeden výhon, rozvětvená kosterní větev

Obrázek 2 – Fotografie stejného keře loni ve fázi shluků (z mobilu slečny Barbory).





Obrázek 3 – Regenerace červených rybízů: a – staré tmavé kosterní větve; b – adventivní pupeny na bázi; c – rašení do odmladků; d – světlejší jednoletý odmladek na podzim.

tedy obsahuje tři generace dřeva. Kvetení probíhá nejen na hlavní ose, ale i na postranních větvičkách dlouhých někdy jen 5 mm. Ty mohou nést několik hroznů ve **shluku**. Pro ovocnářské pěstování je významné zase převládání hlavní osy nad postranními: loňský výhon hlavní osy dává delší hrozny a větší bobule než postranní větvičky.

Další roky však tento jev pomine. Apikální výhony hlavní osy jsou kratší a tenčí. Výnos vrcholu hlavní osy klesne, poněvadž velikost hroznů a bobulí bývá úměrná síle výhonů. Postranní větvičky se dál samy rozvětvují a tím dávají víc hroznů. Tomu říkáme **fáze „shluků“**. U některých kultivarů nastává chvíle, kdy shluky kosterní větev zcela obklopí a schovají. Je to vrchol ovocného výnosu a doba masivních sklizní na výrobu džemu, želé a sirupů (viz fejeton Jak zavařovat rybíz, Zpravodaj č. 3/2020). Viz obrázek 4.

Nakonec přichází **fáze senility**. Kosterní větve už netvoří apikální výhon (viz obrázek 1: „e“), část postranních větviček uschne, výnos klesá, bobule jsou malé a usychají... Stará větev ale už připravuje své následníky: na své bázi tvoří adventivní pupeny, takže senilita u rybízu není jen úpadek. Dříve nebo později senilní větev uschne, bude však už obklopená novými větve.

Jiný způsob regenerace (**hřížení**) probíhá v přírodě a v opuštěných zahradách: stará větev klesá až na zem, tam se zakoření a zrodí se vzpřímený silný výhon. To však už bude jiný příběh.

Jak zvládat přirozený regenerační cyklus

Úspěšné omlazení rybízu znamená vyjít z životního cyklu rostliny a využít ho k regeneraci a dlouhodobému udržení plodnosti. Dělá se **průklest** (neboli prosvětlovací řez): celé větve se sestřihají až na 5 cm nad zemí. A to mezi listopadem a únorem, neboť «při příliš časném prosvětlovacím řezu, zvláště silnějším, dochází často ještě k nežádoucímu druhotnému rašení» (BLATTNÝ & AL. 1971,148), slabé bylinné podzimní odmladky bez budoucnosti by jinak promarnily zásobu adventivních pupenů. Literatury a názorů ohledně řezu rybízu je habaděj. Pěstitele pravočerného keře v domácí zahradě však stačí zapamatovat si několik zásad:

- Nečekat deset let až se vytvoří „džungle“ větví, ale každý rok průběžně zmlazovat a třeba si vyfotit „před & po“ řezu.
- V létě předem pozorovat, kolik je plodných větví a které jsou už senilní.
- Celkový obraz se vyjasní, sestříháme-li všechny větve ovidivně zbytečné, tedy:

- Staré krátké větve uprostřed keře
- Tenké odmladky (označené d* v obrázku 3)
- Poléhavé odmladky okolo keře

• Každý rok sestříhat aspoň jednu senilní větev – pokud je. Není nutné dělat důkladný průklest „z jedné vody na čisto“ (viz obrázek 5), raději zasahovat opatrně a počkat jak se keř zachová následující rok.

• Pokud se vám keř zdá ještě příliš bujný, doporučujeme intuitivní návod BLATTNÉHO & AL. (1971,148): «Pro určení správného počtu vedoucích výhonů (plodných větví) je rozhodující jejich osvětlení. Na nejlépe osvětlených částech bývá nejvíce květů, které nejméně sprchávají, a tím i nejvíce plodů. Optimální je proto hustota keře, kde je umožněn přístup světelným paprskům i do spodních částí keře».

Budete-li mít dost zkušenosti, můžete se ještě rozhodnout mezi kvalitou a množstvím. Chcete-li krásné hrozny a nemáte čas na vaření džemů, upřednostňujte mladé větve ve fázi „výstavních hroznů“. Chcete-li spíš vydatnou úrodu pro zavařeniny, ponechte větve stárnout do fáze „shluků“.



Obrázek 4 – Fáze „výstavních hroznů“ a „shluků“ u kultivaru 'Rosa Sport'.

Variace: každá odrůda se chová po svém

Bylo by pohodlnější, kdybychom mohli u všech rybízů každý rok nechat X plodných větví, Y odmladků a zbytek sestříhat! Každý kultivar se ale chová jinak, takže průklest musíme přizpůsobit následujícím variacím.

Maratonec / sprinter

U kříženců druhu *Ribes petraeum*, jako 'Gabreta' nebo 'Holandský Červený' (viz fejetony Bio 4/2015 & 1/2018), cyklus od rašení adventivního pupenu do senility trvá někdy 8–12 let. První kvetení přichází teprve třetí až čtvrtý rok, slušný výnos ale pak trvá dlouhá léta. Větev „maratonec“ dospívá pomalu, ale vydrží dlouho a stříhá se až po mnoha letech.

Naopak kultivary druhu *Ribes rubrum*, jako 'Karlštejský Červený' (viz fejeton Bio 2/2018), bývají „sprinteři“: větev začíná kvést už druhý rok, pak stárne rychle a po 3 až 5 letech je tak senilní, že je třeba ji odstranit.

Oba typy poznáte podle květů (viz zmíněné odborné články). Podstatné je ale sledovat váš keř. Můžete například označit (třeba růžovou) stuhou odmladky jednoho ročníku a počítat kolik let potřebují do prvního kvetení.

Bujný / slabší

Některý rybíz tvoří každý rok spoustu nových odmladků. Takovým bujným kultivarem je například 'Pomona' (druhu *R. rubrum*). U něj je třeba odstranit více odmladků, ale nemáte nikdy starost o jeho budoucnost.

Jiný rybíz naopak regeneruje spontánně tak málo, že se stále obáváme, že ho ztratíme. Takovým slabším kultivarem je 'Heros'

(také druhu *R. rubrum*) a jeho pupenová mutace růžový 'Rosa Sport' (viz obrázek 4). Slabý „regenerační elán“ však neznamená, že by keř byl slabý ve všech ohledech: 'Heros' i 'Rosa Sport' patří mezi neplodnější, jejich slabé větve klesají pod tíhou plodů! Takový keř potřebuje častou a intenzivní péči: hodně hnojit a zalévat, intenzivně odstraňovat plodné větve ve fázi shluků na tvorbu a rašení adventivních pupenů. Najít však rovnováhu mezi dostatkem plodných větví a odmladků tady bývá složité. Slabou regeneraci můžeme doplnit: řízkujeme a řízky osázíme kolem matečného keře.

Podle naší krátké zkušenosti (10 let je málo) se „regenerační elán“ nezdá být spojený s rodičovskými druhy, ale s jednotlivými kultivary, někdy dokonce i s klonem uvnitř kultivaru.

Entropie?

„Nesmrtelný“ by byl keř, jehož adventivní pupeny by se stále tvořily pod zemí. Každý odmladek by pak zapustil vlastní kořeny a rostlina by se celkově zregenerovala. Pokud ale adventivní pupen raší nad povrchem, jeho odmladek žije z kořenů starší kosterní větve a i když vyrůstají nové větve, podzemní ústrojí stárne. Tento problém jsme probrali ve fejetonu o sázení rybízů (Zpravodaj 1/2020), kdy jsme doporučili sázet hluboko, aby bylo řadu let místo pro podzemní pupeny. Přesto se nám zdá, že průměrná úroveň vytváření adventivních pupenů nezvratně stoupá a nastane doba, kdy budou všechny nad zemí. Nezbývá nám pak nic jiného než keř řízkovat nebo vykopat a znovu hluboko zasadit.

Koneckonců průklest rybízů je hra jako pouštění draků: je třeba citlivě vnímat „vítr i reakce svého draka“. □



Obrázek 5 – 'Houghton Castle' na podzim roku 2017 před a po průklestu. Keř rostl od roku 2009 skoro bez řezu a byl senilní. Tento příklad sestříhu více než poloviny větví byl ale příliš rozsáhlý. V roce 2018 keř neplodil vůbec (všechny větve byly mladé), ale v r. 2019 se urodil 1 kg a v r. 2020 už 2,5 kg bobulí (což je optimum tohoto kultivaru).

Indiánská biologická zbraň

K různým způsobům využití rostlin jsme vybrali krátký úryvek z knihy sovětského spisovatele N. M. Verzilina. Ten se ve své knize *Ve stopách Robinsonových* věnuje tomu, jak mohou mladí robinsoni sbírat i využívat rostliny, které rostou v okolní přírodě. Uvádí historický příklad použití papriky Indiány, kteří ji nasadili jako zbraň proti dobyvatelům:

U řeky Orinoko (Jižní Amerika) se v roce 1532 shromáždilo velké vojsko Španělů-dobyvatelů Nového Světa. Chystali se k rozhodujícímu úderu na Indiány. Indiánští bojovníci se šípky a kopími stáli opodál a zdálo se, že vyčkávají, až bílí zaútočí. Najednou se však rudoši s peřím na hlavách neočekávaně seřadili a mlčky se blížili ke španělským oddílům.

Před nerovnou řadou, která se pomalu pohybovala kupředu, kráčeli dva Indiáni s velkými pánvemi v rukou. Na pánvích žhnuly rudé uhlíky. Čas od času brali Indiáni z pytlíků, které jim visely po boku, nějaký prášek a sypali jej na hořící uhlíky.

Hustý dým se vznášel vzhůru.

„Zaklínání zlých duchů jim proti našim zbraním nic nepomůže,“ smáli se Španělé. „Útokem na rudokožce!“ Byl vydán rozkaz a Španělé se vrhli s halapartnami připravenými k boji vstříc Indiánům.

Avšak na stranu Španělů vál vít a přinášel k nim štiplavý dým z pánví Indiánů. Španělé začali pojednou kýchat, kašlat, oči se jim zalily slzami. Začali si mnout oči rukama. Vyrovnané řady bílých se rozpadly, všichni se choulili, kýchali, kašlali a slzeli. A v tu chvíli udeřily na jejich hlavy indiánské tomahawky. Indiáni použili dusivého



Indián s pánví pálivé papriky na kresbě z uvedené knihy o robinsonských rostlinách.

dýmu. Vysypali na pánve mletou papriku...

Z knihy Nikolaj Michajlovič Verzilina: *Ve stopách Robinsonových*. Mladá fronta, Praha 1956 vybral pd

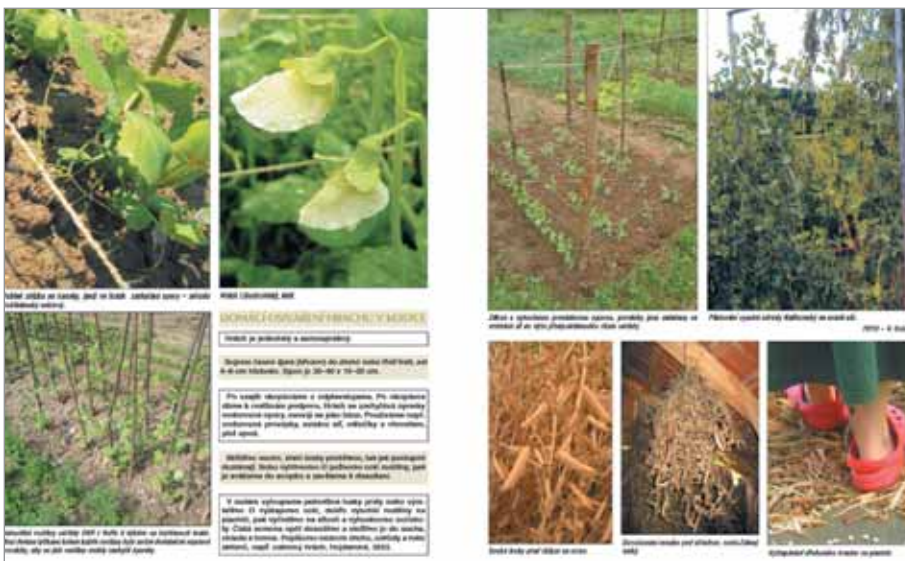
Mapa hrachu jako plakát

Mapa gengelských odrůd hrachu, která vyšla v elektronickém Zpravodaji biodiverzity a uchování starých odrůd číslo 5/2020, se dočkala také papírové podoby. Nechali jsme ji vytisknout jako celobarevný oboustranný plakát formátu A2 na křídovém papíře. Pro zaslání poštou je tiskovina složena do formátu A5.

Obrazová mapa zachycuje rodinné, staré, krajové a další odrůdy hrachu uchovávané Gengelem. Odrůdy jsou na mapě České republiky umístěny přibližně do míst svého původního výskytu nebo dlouhodobého pěstování. Fotografie je zobrazují jako rostliny, květy nebo semena. V tabulce u mapy



Mapa hrachu vyšla jako plakát.



Na rubové straně jsou informace k rozdělení odrůd hrachu a k semenáření.

je přehled zobrazených devětadvaceti odrůd s kódy, pod kterými jsou vedeny v gengelské sbírce.

Na druhé straně mapy je přehled typů hrachu – cukrové, dřevňové, kulatosemenné (luštěninové) a polní, s jejich krátkou charakteristikou, popisem a zástupci gengelských odrůd, které k nim náležejí. Doplněno je i obrazové srovnání semen vybraných odrůd jednotlivých typů. Dále jsou uvedeny stručné zásady domácího osivaření hrachu a fotografie k němu (úponky hrachu, opora při pěstování, zralý lusk, dosušování a vyšlapání). Tyto informace vyšly též jako součást uvedeného elektronického časopisu Bio/Zpravodaje starých odrůd číslo 5/2020, které bylo věnováno hrachu.

Mapu hrachu si mohou zájemci objednat na stránkách gengel.cz, kde je zařazena v oddíle Knihovnička. Zde jsou i další podobné obrazové mapy (obecná mapa odrůd, fazole, mák a česnek se šalotkou). pd

Zkušenosti s pěstováním divizny velkokvěté a výroba diviznového sirupu

Divizna velkokvětá (*Verbascum densiflorum*) je majestátní rostlina, kterou lze pěstovat jak pro krásu, tak pro užitek. Nemusí jít přitom pouze o užitek ve smyslu potřeby či spotřeby lidské, ale na své si přijdou i mnozí další obyvatelé vaší zahrady. Spektrum živočichů, kterým divizna buď přímo skýtá potravou nebo jim alespoň zajišťuje určité benefity, je přitom opravdu široké. Voňavé medonosné květy přitahují mnohé opylovače, přítomnost četného hmyzu pak zase dělá radost mnohým predátorům. Na velkých listech se občas sluní ještěřky, pod nimi se naopak před sluncem schovávají různí plži, stonožky, mnohonožky, svinky a další rozličná havěť. Samotnými listy se pak živí např. pestré housenky kuklěčky diviznové, larvy nosatců a mnoho dalších zástupců z hmyzí říše.

Z hlediska užitku se divizna samozřejmě nejčastěji pěstuje pro její nádherné květy, které každý den nad ránem rozkvétají, a lze je tedy pravidelně sklízet. Z dobře usušených květů lze připravit např. výborný čaj nebo sirup.

Pěstování

Divizna je dvouletá rostlina, kdy v prvním roce vytváří přízemní růžici, a v roce následujícím kvete, vytváří semena, a na podzim či počátkem zimy usychá. Posléze je možné její svícny ostříhat, nechat dosušit a následně z nich získat semena.

Divizny mají rády slunce a teplo. To je zásadní fakt, který bychom měli mít na paměti, pokud vybíráme vhodné místo pro růst divizen. Platí zde přitom jednoduchá závislost, že čím teplejší a slunečný den je, tím více rozkvetlých květů na divizně druhý den ráno nejdeme. Opačně to samozřejmě platí také, tedy pokud celý den prouší, ani ranní sluníčko následující den už bohatou úrodu nevytvoří. Dostatek slunce je tedy základní faktor, který by měl být klíčem při výběru stanoviště.

Divizny se obvykle na zahradách vysemeňují samy. To lze podpořit tím, že když rostliny uschnou, rozprášíme na podzim jejich semena tam, kde je chceme mít. Pozor je však dávat na pěstování divizen v travních porostech. V hustých zapojených travních obvykle nejsou rostliny schopny vůbec vyklíčit a vyrůst. Mnohdy tak, když se divizna sama objeví v trávě či na louce, je její výskyt vázán na místa, kde byl dočasně travní porost zredukován, a došlo tam k obnažení půdy. Obvykle jsou to krtiny, myší díry, nebo místa, kde byl přes léto např. nafukovací dětský bazén, hromada cihel či ohniště. Pokud vám divizna na louce nebo v trávníku u domu již roste (objeví se přízemní růžice), obvykle již z porostu nezmizí, a dokáže se v trávě prosadit (samozřejmě, pokud ji neposekáte). Divizny rostoucí v zapojených travních nicméně bývají poměrně malé, a lze z nich tedy sklídit jen málo květů. To je dáno především tím, že trávník soupeří s diviznou o živiny a vodu. Současně ale také platí, že jak listové růžice, tak již kvetoucí divizny, bývají zejména ve vysoké nepo-



Zalévání diviznám v žádném případě neškodí, naopak.

sekané trávě častěji napadány všemožnými škůdci, kteří okusují jejich listy. Tyto hmyzí ataky rostliny většinou ustojí, ale redukci listové plochy se opět snižuje celkový vzrůst rostlin, a tedy i celkový výnos květů z rostliny.

Potřeba obnažené půdy k vyklíčení rostlin, resp. neschopnost ve fázi klíčení konkurovat zapojenému travnímu porostu, je patrně i důvod, proč se lze s diviznami často setkat na lokalitách stepního charakteru. Právě na stepích se vyskytují plochy zcela bez vegetace, divizny zde mají z jara možnost vyklíčit a vytvořit přízemní růžice. Patrně tato skutečnost vede k mylnému závěru, se kterým se lze někdy v literatuře setkat, že divizny je ideální pěstovat spíše na sušších místech a není vhodné je zalévat.

Je sice pravdou, že divizny velkokvěté jsou schopny růst i kvést na velmi suchých a extrémních stanovištích, jako jsou např. staré kamenné zidky či skály, ale na suchých a troficky chudých místech bývají rostliny vždy malé, a vytvářejí obvykle jen jeden kvetoucí „svícen“. Jejich produkce květů je tak podstatně nižší než u divizen rostoucích v jejich ekologickém optimu. Divizny tak doporučuji pěstovat spíše v hlubokých, dobře propustných a výživných půdách, kde pak lze běžně vypěstovat i rostliny s výškou přesahující 3 m s bohatě větveným květenstvím. V suchých letních obdobích je vhodné zalévat přízemní růžice, neboť se tím urychlí jejich růst a zvýší pozdější výnos.

Rostliny během prvního roku ještě nemají vytvořen tak mohutný kořenový systém, a závlaha jim opravdu svědčí. Určitě nic nezkažíte pravidelnou závlahou i kve-



Divizny nabízejí nejen užitek, ale jsou krásné i na pohled.

toucích rostlin, ale díky mohutnému kořenovému systému jsou kvetoucí rostliny vůči suchu již poměrně tolerantní.

Pokud tedy chcete mít na zahradě výstavní kousky divizen, lze ve stručnosti doporučení popsaná výše shrnout takto. Divizny ideálně pěstujte na zahradě bez vegetace (orné půdě), nebo stačí rýčem strhnout travní dm, zasít semena a přikrýt kompostem. Pokud chcete podpořit růst rostlin, které vzešly ze samovýsevu v trávě, je vhodné porost kolem nich pravidelně redukovat a zejména trávu kolem nich udržovat stále nízkou. Samozřejmě je možné rostliny i předpěstovávat a následně přesazovat na cílová stanoviště. Můžeme např. buď ještě na podzim nebo brzy z jara vysít semena na záhon, a následně již v květnu lze rostliny přesazovat. Přesazování přizemních růžic je přitom možné v průběhu celého prvního vegetačního období, ale čím později v prvním roce divizny přesazujeme, tím snižujeme jejich vzrůst, a tedy i výnos v příštím roce.

Choroby a škůdci

Jako každá květina má i divizna řadu škůdců a chorob. Některé jsou prakticky neškodné, jiné způsobují na rostlinách významné škody. Velmi sporadicky, byť každoročně nacházím na rostlinách housenky výše uvedené kukléřky diviznové (*Cucullia verbasci*). Dosud jsem se však nesešel s přemnožením těchto housenek, ani jsem nikdy nezaznamenal, že by způsobily významnější poškození rostlin. Daleko významnější škůdci jsou však patrné larvy obalečů (zde se autor omlouvá, přestože z housenek vykulivoval motýla, za účelem jeho přesného vědeckého určení, oslovený entomolog vzorek nejen že neurčil, ale posléze i ztratil).

Výše zmíněné larvy se živí mladými pleťvami v nitru listových růžic, a vzácně mohou způsobit i uhynutí rostliny. Napadení poznáme pomalým růstem růžice, vytvářením shluků pavučinek a trichomů v listové růžici a významně poškozenými nově přirůstajícími listy. Ochrana proti tomuto škůdci spočívá v pozorné kontrole poškozených přizemních růžic a manuálním vys-



Poškozený střed listové růžice divizny s viditelnými larvami patrné obalečů.

bíráním larev. Obvykle jich bývá na rostlině od tří do deseti a velikostně se velmi liší, je proto potřeba pečlivá kontrola, která musí být prováděna opakovaně – je vysoká pravděpodobnost, že ne všechny larvy vždy najdete. Méně závažné poškození pak způsobují nosatci rodu *Cionus*, jejichž larvy minují zejména v mladých listech tvořících přizemní růžici, kde se následně i kuklí.

Poškození rostlin uvedenými zástupci z hmyzí říše je nicméně zcela banální oproti tomu, co dokáže na rostlinách napáchat rez diviznová (*Uromyces verbasci*). Při silném napadení tato choroba zásadně zkrátí dobu kvetení, a následně rostliny zcela usmrtí, a to již i v průběhu srpna. Pokud se s ní setkáte, je asi lepší všechno spálit a začít znovu, resp. přesunout pěstování rostlin na jiné místo, pomáhá i časné odstraňování silně napadených rostlin z porostu během vegetace.

Sběr květů

Květy (nejen) pro přípravu sirupu je vhodné pravidelně sbírat každé ráno, a to ideálně mezi 6. až 9. hodinou. Pokud jsou sbírány moc brzy, drží na rostlině většinou příliš silně, a to vede k odtrhávání květů i se zelenými kalichy. Ty je přitom vhodné odstraňovat, a zbytečně to zdržuje práci. Pokud jsou květy sbírány pozdě, ztrácejí vodu a postupně vadnou, přičemž při velmi teplých letních dnech bývá toto vadnutí velmi extrémní, a někdy nastává už velmi brzo (viditelné může být již i kolem 10. hodiny). Pokud je však pod mrakem nebo se venkovní teploty pohybují v rozumných letních mezích, květy vydrží na rostlinách svěží i mnohem déle. Pro přípravu sirupu je přitom důležité, aby květy měly co nejvyšší obsah vody. Pozdní sklizeň květů tak má za následek nižší výtěžnost při výrobě sirupu, ale jeho kvalitu to nijak negativně neovlivňuje. Pokud



Květy trháme svěží, neovadlé. Při výrobě diviznového sirupu mohou být květy vlhké od ranní rosy nebo nočního deště.



Rostlina napadená rzí diviznovou ve vrcholu vegetačního sezóny (5. července) – detail spodní strany listu při počátečním napadení s viditelnými oranžovými aecii, ve kterých se tvoří spory, kterými se choroba šíří.

tedy květy nestihneme párkrát za sezónu sklídit včas, nemusíte se obávat, že by košík povadlých květů sirup jakkoliv znehodnotil. Pro ty, kteří ráno neradi vstávají může být příjemnou satisfakcí při sklizení květů v ranním chladu při spánkové deprivaci jejich jedinečná medová vůně, která vám vždy podsune do vašeho vědomí i nevědomí jednoznačně kladnou odpověď na nevyřčenou otázku, zda to trháni za ten budoucí výsledek vlastně vůbec stojí. Ona sladká vůně se přitom během dopoledne z květů velmi



Ideální sestava na slévání a filtrování diviznového sirupu. Spodní výpust' nádoby umožňuje oddělit sirup od nepříjemných chloupků, které se drží vždy u hladiny.

rychle vytrácí, a toto vyvanutí nastává vždy bez ohledu na charakter počasí či aktuální denní teplotu. Takže vyznavači dlouhého spánku budou vždy o tento jedinečný rozměr trhání květů ochuzeni. Zmíněná vůně samozřejmě přitahuje i včely a čmeláky, kteří obvykle květy divizen opylují právě v ranních či dopoledních hodinách.

Jako zásadní doporučení při pravidelném trhání květů je vyhrazení si na tuto činnost jednoho oděvu – stačí triko nebo košile. Rostliny divizen jsou prakticky všude pokryté jemnými chloupky (trichomy), které se vám při trhání květů dostanou prakticky všude – občas jsou i při správném nasvícení ranním sluncem vidět, jak se při každém utrnutí květu uvolňují a poletují ve vzduchu. Pokud se vám dostanou pod oblečení, kouše to jak svetr z levné vlny.

V závislosti na charakteru jarního počasí rostliny obvykle začínají rozkvétat v druhé polovině června až začátku července, maximální výnos květů, pak lze sklízet v období od poloviny července do poloviny až konce srpna, poté množství květů významně klesá. Květy lze často sklízet, ale i během září a mnohdy i v říjnu, ale v těchto podzimních měsících bývají výnosy již minimální.

Výroba sirupu

Diviznový sirup lze vyrobit z květů poměrně snadno. Kromě samotných čerstvých květů je k tomu zapotřebí jen cukr a uzavíratelná nádoba se širokým otvorem. Natrhané květy postupně sypeme do sklenice a prosypáváme ve vrstvách cukrem. Jako ideální poměr květů a cukru doporučuji 1 : 3 ve prospěch cukru. Na 100 g

květů tedy přidáme 300 g cukru. Pokud jsou květy sbírány v suchých obdobích, lze množství cukru snížit, pokud jsou květy svěží nebo dokonce mokré, poměr 1 : 3 je vhodné dodržet. Při výrobě sirupu je právě výhodou, že na rozdíl od sklizně květů za účelem sušení není potřeba dbát na to, aby květy nebyly omoklé od deště či ovlhly od rosy. Ba naopak, „externí“ vlhkost květů zvyšuje produkci sirupu. Při sklizni květů na čaj, resp. na sušení je trhání mokřých květů naopak nevhodné. Květ divizny totiž musí být usušen velmi rychle, čehož při sušení mokřých květů nelze dosáhnout a květy pak hnědnou. Správně usušené květy divizny musí zůstat žluté a čaj z nich má nádhernou zlatou barvu, pokud je nahnědlý, znamená to, že květy byly usušeny špatně.

Tmavě hnědá, či možná až černá barva, je naopak typická pro správně připravený diviznový sirup. Po každodenním vršení květů a cukru ve sklenici, se spodnější vrstvy sesedají a pouštějí vodu, která rozpouští okolní cukr a vzniká tak nejprve řídký, později hustý základ sirupu. V cukrem zasypávaných květech je nicméně zachyceno i poměrně dost vzduchu, který následně působí, že v cukerném roztoku naložené a slehlé květy postupně vyplouvají směrem nahoru. Když je sklenice plnější a je v ní již přítomen základ sirupu, je vhodné tedy vždy před dalším vršením květů a cukru právě tu vrchní část nadzvednutých květů ponořit, resp. přitlačit ji ke dnu sklenice a „vyždímat“ z ní co největší množství vzduchových bublin. Ve většině jiných doporučení k výrobě sirupu se lze setkat s radou, že je vhodné naložené květy promíchávat. Zde konstatuji, že promíchávání není nutné, jen je třeba dbát, aby slehlé květy neplavaly příliš dlouho nahoře. Pokud budou květy dlouho obnažené, obvykle ničemu nevadí. Při volbě nižšího poměru cukru na množství naložených květů, než je uvedeno výše, ale může dojít ke kvašení nebo i zaplesnivění povrchu naložených květů, a tím i k znehodnocení celého obsahu.

Pokud jde o dobu zrání sirupu, tak když jsou poslední květy nakládány koncem srpna či začátkem září, lze již počátkem listopadu začít se sléváním sirupu. Autor tohoto článku však konstatuje, že delší dobou zrání rozhodně nic nezkazíte a že obvykle sirup podle časových možností slévá spíše až začátkem prosince. Že se všechno povedlo poznáte podle toho, že sirup je hustý, tmavý a má intenzivně sladkou a příjemnou vůni. Samotný postup slévání bude obvykle deternován individuálním vy-

bavením každé domácnosti a tvarem či objemem sklenice, ve které jsou květy naloženy. Zde uvádím na obrázku příklad jednoduché sestavy složené z nádoby, velkého trychtýře, cedníku a třilitrové sklenice s naloženými květy. Sirup ze sklenice slijeme přes cedník pomocí trychtýře do demižonu a sklenici pak otočíme dnem vzhůru a zanoříme do cedníku v trychtýři. Necháme takto třeba i několik dní, dokud z naložených květů sirup stále kape.

Nepříjemné vlastnosti jemných chloupků, které jsou s diviznou neoddělitelně spojeny, již byly zmíněny výše v souvislosti s trháním květů. Do sirupu se dostávají s květy a při jeho konzumaci působí v krku krajně nepříjemně. Chloupky je proto potřeba ze sirupu odstranit. Toho lze dosáhnout buď filtrací přes jemnou látku, nebo lze využít jednoduchého fyzikálního pravidla, a sice že chloupky jsou velmi lehké a sirup hustý. Jinými slovy po slítí sirupu chloupky vyplavou nahoru, kde je buď lze prostě „shrábnout“ i s vrchní vrstvou sirupu nebo lze použít nádobu se spodní výpustí (kohoutkem). Z nádoby pak můžete čepovat čistý sirup, přičemž chloupky zůstanou pořád nahoře při hladině v nádobě.

Na co lze sirup používat

Základní význam sirupu, či obecně divizny, spočívá ve schopnosti uzdravovat při různých nachlazeních a „rýmíčkách“. Sirup totiž významně usnadňuje odkašlávání. Při nemoci doporučuji sirup užívat po lžičkách v neředěné formě 3x denně. Současně je ale možné sirup používat jako základ nápoje, tzn. klasicky ho použít k pití jako šťávu rozředěnou vodou, ideálně lze ještě dochutit citronem nebo lístky máty. Dá se používat ale i k oslazení čaje, mohou se s ním ochucovat palačinky, lívance, zmrzlina, a vlastně všechny pokrmy či nápoje do nichž patří cukr.

Ladislav Trylč
FOTO – autor



Sirup je praktické rozlít do menších lahvíček opatřených nalévacím uzávěrem.

Semenařená starých odrůd v naší škole

Praktická škola jednoletá je střední škola určená žákům s těžkým zdravotním postižením, zejména s těžkým stupněm mentálního postižení, žákům s více vadami a žákům s poruchami autistického spektra, kteří získali vzdělání na úrovni základní školy speciální nebo základní školy praktické.



Pletí záhonků.

Praktická škola jednoletá je součástí Základní školy a Praktické školy Velká Bíteš, příspěvková organizace a umožňuje doplnit a rozšířit vzdělání žákům, kteří mají dokončenou povinnou školní docházku. Při respektování individuálních potřeb a schopností žáků je vzdělávací proces zaměřen na rozvoj komunikačních dovedností, získání znalostí a manuálních dovedností, aby mohli vykonávat jednoduché pracovní činnosti i domácí práce, a tak dosáhnout maximální možné míry samostatnosti a nezávislosti na péči druhých osob. Po absolvování mají možnost uplatnit se na otevřeném trhu práce vykonáváním jednoduchých činností, pracovat v chráněných dílnách nebo na chráněných pracovištích. Délka vzdělávacího programu je jeden rok a vzdělávání se ukončuje závěrečnou zkouškou.

Naše škola se zapojila do projektu GenGel o.p.s. „Staré odrůdy ve školách“ ve školním roce 2018/2019. Zpracovali jsme průvodní dopis, ve kterém jsme popsali klimatické podnebí, v jakém se naše přírodní ukázková zahrada nachází, nechali



Označení záhonků.



Prohlídka slézu maurského.

jsme otestovat půdu a vybrali jsme si tři odrůdy. Již druhým rokem pěstujeme na přírodní zahradě sléz maurský, černochu damašskou a fazol keříčkový Blatný I. Naše žáky pěstitelské práce velmi baví. Seznamují se takto s přírodou, sledují jak semínka klíčí, rostliny rostou a kvetou krásnými květy a konečně sklízí plody a dozrálá další semena. Vidí vzájemnou symbiózu rostlin a živočichů, kteří obývají naši zahradu. Poznávají, jak úzce spolu souvisí vše, co tam roste a žije. Co rostliny a živočichové potřebují pro svůj život.



Květ černuchy.

Jak důležité je sluneční světlo, zálivka dešťovou vodou a kolik tajnosti, je v obyčejné půdě. Bez ní by flora i fauna v čele s lidmi neměla zdroj obživy.

Celý pedagogický sbor naší školy se snaží žáky vést a vzdělávat v duchu environmentální výchovy. Přístupovat ekologicky a šetrně k naší zemi i přírodě. Učit je třídít odpad, kompostovat, recyklovat a v neposlední řadě také uchovávat staré odrůdy rostlin a vážit si a neubližovat živočichům žijícím kolem nás. Chránit hmyz a hostit ho na naší zahradě, nabízet potravu a místo k hnízdění a vyvádění mláďat zpěvným ptákům, ježkům, veverkám, netopýřům a plazům. Vážit si darů země, pomáhat s úklidem okolí, šetřit s vodou, sázet nové sazenice stromů. Z našich zahrad poslední roky hodně vymizely rostliny našich prababiček a babiček. Nahradily je nové, vyšlechtěné či cizokrajné rostliny a trávničky. Mizí staré, krajové a osvědčené odrůdy, odkaz našich předků. Tyto poklady je třeba dál rozmnožovat a uchovávat pro další budoucí generace. Také z tohoto důvodu se naše škola zapojila do tohoto projektu.

Pavla Blahovcová, DiS,
Základní škola a Praktická škola
Velká Bíteš, příspěvková organizace

FOTO – P. Blahovcová a archiv školy



Fazol keříčkový Blatný I.



Sklizeň a dosušování traseného maku, i u něj je pod hledivými makovicemi vrstva samovolně vypadlých semen.

Srovnání velikosti makovic různých máků

Předposledním čísle Zpravodaje starých odrůd jsme psali podrobně o traseném maku, krajové odrůdě ze západního Slovenska (viz Zpravodaj č. 4/2020 a článek nazvaný Představujeme gengelské odrůdy: trasený mak).

Když jsme dostali na Gengel zpět makovice této odrůdy, které jsme loni zapůjčili k malířským účelům, již zralý jiné máky, které jsme letos na poli pěstovali. Nabízelo se proto srovnání makovic různých druhů a odrůd. Ke trasenému maku, jehož makovičky jsme ve zmíněném článku označili jako malé, jsme pro porovnání zvolili dvě odrůdy. Jednak planý vlčí mák, botanicky určený jako mák pochybný (*Papaver dubium*) ze sběru na okolním poli, a jednak kulturní, pěstovaný mák z gengelské sbírky a to odrůdu Černý mák, kterou jsme získali před více než dvaceti lety z Luhačovicka.

Mák pochybný má velmi malé makovičky, podobně jako jiné plané máky, lidově se označují jako máky vlčí. Je stejně jako trasený mák hledivý, tobolky jsou nahoře otevřené, semena z nich při pohybu snadno vypadávají. Černý mák má naopak makovice velké, až velmi velké, a jsou to makovice uzavřené, jde o tzv. slepák. Takové makovice je nutno pro získání osiva otevřít. Při ručním získání semen se rozřezávají nožem a vyklepávají, ve velkém se pak mlátí.

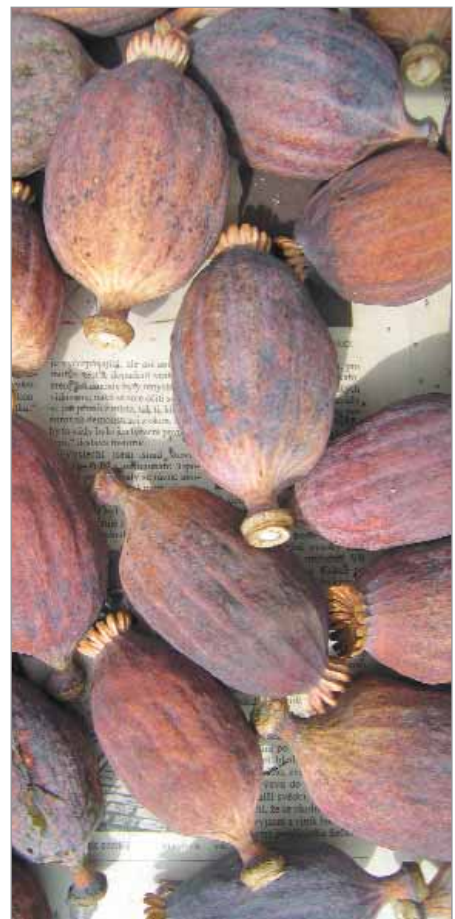
Tvarově má každá makovice svůj typický tvar, ale při vzájemném srovnání vedle sebe je nápadná zejména jejich rozdílná velikost. Oproti planému maku, s jeho štíhlými malými makovičkami působí trasený mak mohutně a je výrazně větší. Srovnáme-li



Nashírané makovičky máku pochybného se semeny.



Srovnání velikosti a tvaru makovic různých máků: zleva planý mák pochybný, uprostřed trasený mak, vpravo odrůda Černý.



Celé makovice odrůdy Černý.

Uchovatelé starých odrůd v televizi

Letos v říjnu se několik uchovatelů Gengelu zapojilo do natáčení televizního pořadu nazvaného Zpátky ke kořenům, který je součástí cyklu Nedej se – Občanské noviny. V krátkém vystoupení představují uchovatelé svou práci s pěstováním a osivařením starých odrůd, důvody, proč je tato činnost oslovila, a popisují i plodiny, které vysévají a semenaří. Pořad, připravený panem V. Košťířem, byl odvysílán v České televizi v neděli 8. listopadu 2020. Zájemci, kteří ho chtějí zhlédnout, naleznou jeho záznam na internetové adrese: [https://www.ceskatelevize.cz/porady/1095913550-nedej-se/220562248430031-zpatky-ke-korenium/...](https://www.ceskatelevize.cz/porady/1095913550-nedej-se/220562248430031-zpatky-ke-korenium/)

ale trasený mák s Černým mákem, pak je zase tento mnohem menším, skoro pomyslným drobečkem proti velkému bratru. Nemluvě pak ani o porovnání obou krajních ve trojici, tedy Černého a máku pochybného, kdy je planý trpaslíkem a Černý již skutečným obrem. **pd**

FOTO – P. Dostálek a archiv Gengelu

Za laskavé botanické určení máku pochybného děkujeme panu P. Kisslingovi.

ZPRAVODAJ BIODIVERZITY – 6/2020

...kouřil před chalupou fajfku a fazole vyluskával

Podobně jako v minulých letech se nám na podzim Gengel postupně vrací namnožená osiva od pěstitelů, kterým jsme je zasílali na jaře. Přicházejí stručné i podrobnější zprávy, jak se pěstování dařilo či nedařilo, a také tu větší, tu skrovnější sáčky s namnoženými osivem, někdy též s cibulkami, hlízami či jiným vegetativními částmi.

Pro dnešní Zpravodaj jsme vybrali tři letošní pěstitelské zprávy, jednu z Čech, jednu ze Slovenska a jednu z Moravy. Věnují se plodové zelenině, různým druhům obilovin a nakonec fazolím. Jejich pěstitelé byli vesměs u většiny odrůd úspěšní a napsali nám zkušenosti a postřehy ze svého osivaření.

Dosaženo bylo v poměrně vlhkém létě průměrné sklizně, chuť rajčat je výtečná

Ve středních Čechách pěstoval rajčata a papriku z Gengelu pan T. Brinke. Na podzim, začátkem října, zaslal osiva a připsal k nim:

...děkuji za poskytnutí semen tyčkového rajčete odrůdy „Dívčí prs“ a papriky odrůdy „Biela hrubostená“. V příložených obálkách zasílám usušená semena obou odrůd pro další výsev. Obě odrůdy byly tuto sezónu pěstovány na mé zahradě v Novém Strašecí (okres Rakovník) v nadmořské výšce 430 m.

Rajčata byla pěstována venkovně na záhonu a v pytlích se zeminou. Sklizeň probíhala postupně od poloviny srpna do druhé poloviny září. Dosaženo bylo v poměrně vlhkém létě průměrné sklizně, chuť rajčat je výtečná.

Papriky byly pěstovány ve skleníku. Zpočátku jsem byl smířen s neúspěchem, neboť po výsadbě rostliny napadaly intenzivně mšice. I přes použití bio přípravku na hubení mšic to vypadalo, že rostliny zahy-



Paprika Biela hrubostená při přechodu do plné zralosti na semeno (zčervenání plodů).



Bob Omsk, pocházející ze stejnojmenného sibiřského města, má fialově zbarvené semeno a dobře letos prospíval i v Levočských vrších.

nou. Přesto se ve druhé polovině léta vzpamatovaly a od konce srpna do dnešních dnů sklízím plody paprik. Nepřesahují velikostí 10 cm. Nevím, zda je to typem odrůdy nebo důsledky počátku pěstování. Chuť mají odpovídající této odrůdě.

Rajče Dívčí prs je pozdnější odrůda s většími plody zajímavého tvaru i barvy. V letošním roce nebyly pro rajčata podmínky úplně nejlepší, nebylo tolik tepla a sluníčka jako v letech minulých. Naopak deště bylo zpravidla hojnost a počasí bylo spíše chladnější. Rajčata začaly plodit později, v případě této odrůdy v daných podmínkách až v půli srpna, bylo tedy třeba si na sklizeň počkat, ale zato jejich chuť je výborná,

Paprika Biela hrubostená patří k osvědčeným odrůdám pro venkovní i skleníkové či filovníkové prostředí. Také jí chladnější počasí nešlo úplně k duhu, musela ustát napadení mšicemi ale nakonec se rozrostla a plodila. Velikost plodů může být i větší, než je uvedeno ve zprávě.

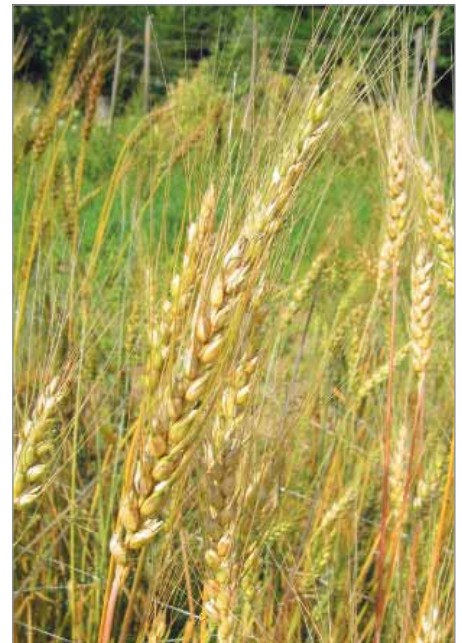
Jednoducho ide vylátit' cepmi

Početný soubor gengelských odrůd, zejména různých druhů obilovin, pěstoval na Slovensku, v Levočských vrších pan M. Rusiňák z Olšavice. Na začátku listopadu nám zaslal zpět namnožená osiva a přiložil k nim pěstitelskou zprávu, kde uvedl výsledky v přehledné podobě. Jednotlivé odrůdy označil vždy kódem a názvem odrůdy s úvazkami tak, jak jsou vedeny v gengelském systému. Z jeho zprávy vyjímáme poznámky k pěstování vybra-

ných odrůd fazolí (kód začínají písmennou zkratkou PHA), bobu (FAB), prosa (PAN), ječmene (HOR) a pšenice (TRI):

Miesto pestovania: Olšavica, Levočské vrchy, 800–830 m n. m.

Rok 2020 bol u nás pre pestovateľa veľmi náročný. Suchá jar bola síce na pohľad pekná, no krásne slnečné dni striedali mrazivé noci. Klíčenie trvalo veľmi dlho, častokrát plodiny ani vôbec nevyklíčili. Suchú jar vystriedalo dlhé daždivé obdobie, ktoré trvalo až do začiatku augusta. August bol veľmi pekný, vtedy sa väčšina plodín spamätala a začala prirodzene rásť. Mesiac typického počasia pre túto oblasť vystriedali opäť ťažké dažde a nepriaznivé počasie. Celkovo môžem rok 2020 hodnotiť ako veľmi



Klas staré odrůdy pšenice seté Hodonínské osinatky.

mokry s vysokou vlhkosťou a minimom slnečného žiarenia. Zber a spracovanie plodín sa nesie v znamení záchrany pred hnilobou a plesňami...

PHA110 „Perla z Nábského údolí“ – Pekný výnos, pomerne rovnomerné dozrievanie...

FAB011 „Omsk“ – Veľmi dobre sa mu u nás dario, krásne rovnomerné dozretie. V prípade väčšieho pestovania si viem predstaviť jednoduchú žatvu a vylátanie či už cepmi alebo kombajnom.

FAB005 „Kanadská káva“ – Bôbu sa dario, rastliny dosahovali výšku aj 1,5. Vysoký



Ječmen Miloňovský gengel se dá snadno mlátiť cepy.

výnos trochu zatienilo veľmi nerovnomerné dozrievanie...

PHA072 „Černuchy“ – Pomerne pekný výnos, no veľmi neskoré dozrievanie a aj na konci októbra boli ešte niektoré rastliny so všetkými strukmi celkom zelené. Až som mal pocit, že niektoré rastliny sú ako keby inú odroda.

PAN002 „Fialové“ – Prosu sa u nás dobre darilo až do posledných týždňov, kedy pod vplyvom ťažkého dažďa trochu poľahalo. Neovplyvnilo to ani kvalitu ani množstvo úrody.

HOR001 ‚gengel‘ – Suché a nevyrovnané počasie na jar spôsobilo nerovnomerné klíčenie a následne aj nerovnomerné dozrievanie tohto krásneho jačmeňa. Pravdepodobne hustejší výsev spôsobil aj jeho mierne poľahnutie. Neodrzakadlilo sa to ale na

výnose, ktorý hodnotím ako výborný na naše podmienky (po prepočte cca 35 q/ha). Jednoducho ide vymlátiť cepmi. V osive ale bol zamiešaný iný 6radový jačmeň, ktorý som pri zbere odstránil.

HOR007 „Tábor 818“ – Nerovnomerné klíčenie spôsobené suchým a nevyrovnaným počasím na jar spôsobilo následne aj nerovnomerné dozrievanie tohto jačmeňa. Pravdepodobne hustejší výsev spôsobil aj jeho mierne poľahnutie. Vtáčikom veľmi chutil, preto je veľmi ťažké odhadnúť výnos. Určite by som ho ale zaradil medzi úspešné obilniny v našej oblasti. Klasy z neskoršieho klíčenia boli buď prázdne, alebo mali veľmi malé zrnká. Radil by som ho medzi jariny. Jednoducho ide ‚vymlátiť‘ cepmi...

TRI022 ‚Hodonínská osinatka‘ – Najkrajšia zo všetkých pšeníc vysiatých túto sezónu. Vysiatá 11. 4. Zvyčajne 5 odnoží.

Krásne rovnomerne vyzreté klasy, nepoľahla. Dozrela ako prvá, ešte skôr ako ozimné pšenice, mám preto dôvod sa domnievať, že sa jedná o jarinu. Jednoducho ide vymlátiť cepmi. Celkové hodnotenie výborné.

TRI012 ‚Česká přesívka‘ – Pri osive nebolo uvedených, či bolo z jarného alebo ozimného



Pohľad zblízka na pšenici špaldu Megalith – klas, ktorá se ukázala jako přesívka.

výsevu. Pri jarnom výseve u nás priniesla veľmi slabý výnos, čo ešte znásobili vtáky. Nízky výnos možno spôsobil aj príliš veľký skok v rámci poveternostných podmienok. Zrnka malé, pliev veľa. Cepmi sa nevymlátila úplne, bolo treba ju dolúpať. Lúpanie je ale jednoduché, ide to aj dlaňami. V tejto sezóne vysiatá ako ozimina.

TRI013 ‚Katarka‘ – Nikde som nenašiel informáciu, či sa jedná o oziminu alebo jarinu. No napriek tomu som nechcel stratiť sezónu, tak som ju vysial ako jarinu. Bohužiaľ, pravdepodobne sa jedná o oziminu a vôbec jej nevyrástli klasy. Opätovný výsev zvyšku semien ako ozimina v rámci novej sezóny.

TRI004 ‚Podbranč‘ – Pravdepodobne kvôli suchému a nevyrovnanému počasiu naj jar bolo dosť veľa klasov neopelených. Príliš hustý výsev pravdepodobne spôsobil jej poľahanie. Napriek tomu hodnotím

túto obilninu ako veľmi vhodnú na pestovanie v našej oblasti. Mlátenie je možné cepmi. Lúpanie je stredne ťažké.

TRI003 ‚Roter Kolbenspeltz‘ – Napriek riedkemu výsevu ťažké dažde spôsobili čiastočne poľahanie tejto pšenice. Nevyrovnané počasie najar pravdepodobne spôsobilo nerovnomerné dozrievanie. Aj popri tom bol výnos veľmi dobrý a jej pestovanie hodnotím ako vhodné pre naše klimatické podmienky. Pšenicu je možné vymlátiť cepmi, nutné je však lúpanie, ktoré je stredne náročné.

TRI014 ‚Megalith‘ – Aj keď je označovaná ako ozimná, veľmi dobre prosperovala aj z jarného výsevu (8. 4.) Napriek veľmi nadpriemerným zrážkam pleseň príliš neregistrujem. Trochu hustejší výsev spôsobil mierne poľahnutie, ktoré ale nespôsobilo zníženie výnosu. Zber 13. 9. Dá sa vymlátiť cepmi, no je nutné vylúpanie zrna, ktoré je veľmi náročné v domáciach podmienkach.

Podívajme sa stručne na niektoré z uvedených odrúd. U bobu, ktorý je cizosprašný, bola podľa telefonické informácie od pestiteľa dodržena izolácia dostatočnou vzdálenosťou medzi odrúdami. Vlhčí počasí letos bobu obecně přálo, zaslaná semena byla pěkně vyvinutá, zdravá. A to jak odrůdy Omsk, která má fialově zbarvené semeno a pochází původně z prostředí německy mluvící menšiny v Rusku, tak i sorta Kanadská káva. Tu jsme na Gengel získali před lety s informací, že slouží jako ‚káva bez kofeinu‘, a má černé semeno, nejmenší ze všech našich bobů.

Odrúdové směsi a příměsi, jarní a ozimý výsev

Ječmen gengel patří ke krajovým odrudám. Jeho zrna je nahé a je často zbarvené podle podmínek nejen žlutě či žluto-



Pohľad zblízka na pšenici špaldu Megalith – semena.

hnědě, ale i do tmavěji hněda. Podle našich zkušeností patří k odrůdám náchylnějším na polehání. Velmi snadno se ale mlátí, zrno dobře „pouští“ z klasů, což je při domácím získání osiva výhodou. Zmínka o tom, že se v gengelu, který je dvouřadým ječmenem, vyskytoval i šestiřadý typ jde vysvětlit tím, že když jsme získali v roce 1995 ze skanzenu z Rožnova pod Radhoštěm již v původním osivu byla obsažena příměs jiné šestiřadé odrůdy. Při opakovaném setí a získání osiva se pak šestiřadý ječmen v gengelu udržoval i v dalším letech. S největší pravděpodobností se jedná o ječmen špaldu, taktéž krajovou odrůdu nahého ječmene z Valašska. Byly buď již původně sbírány či později pěstovány a zpracovávány ve skanzenu pospolu a zrna se smíchala.

Přísné odrůdové jednotná osiva jsou asi spíše novodobým jevem, v minulosti se mnohdy jednalo o směsi odrůd. V případě uchování odrůd je možno je ponechat jak v původním, směsném stavu, tak i vytřídit a vysévat každou odrůdu nebo typ zvlášť.

Pšenici Hodonínskou osinatku jsme získali v roce 2018 taktéž z rožnovského skanzenu, kde byla řadu let součástí tzv. Vzorkovny (viz Zpravodaj starých odrůd

Otázka ozim/jař se objevuje v této pěstitelské zprávě vícekrát. Některé odrůdy obilí jsou vyhraněně ozimé a potřebují k tomu, aby vytvořily klas čili vymetaly, delší období chladu (tzv. období jaro-vizace). To je asi i případ pšenice dvouzrnky Katarý, která, jak popsáno ve zprávě, z jarního setí vůbec klasy nevytvářela. Jiné sorty mohou být úspěšně pěstovány jak z výsevu na jaře, tak i na podzim, tedy tak přísně ozimý požadavek nemají. Zde se takto chovala pšenice špalda Megalith. Tuto odrůdu jsme získali s údajem, že se jedná o ozim a také ji sejeme v Gengelu na podzim. Proto ji máme označenu v popisu jako obilovinu ozimou. U pšenice přesívky (například Česká přesívka nebo Postoloprtská přesívka) je možný podzimní i jarní výsev a doporučuje se i občasné střídání doby výsevu, tedy jař /ozim, aby se zachoval jejich přesívkový charakter.

Staříček měl zahradu, kde pěstoval fazole různých odrůd, mezi nimi i čočkofazol

Z Valašska přišla koncem října pěkná, pečlivě popsaná osiva dvou fazolí: vojákových a Čočkofazolu ze Zašové. Zaslala nám je paní K. Španihelová, která k nim napsala:

„...na jaře jsem si u Vás objednala dvě odrůdy fazolí – Vojákové a Čočkofazol ze Zašové. Zasiílám nazpět pěstitelskou zprávu. Odrůdy rostly na zahrádce v Zubří (okres Vsetín) v 430 m n. m.

PHA001 Fazol keříčkový „vojákové“

Vojákové fazole jsem sadila na záhonek s kyprou a poměrně humózní půdou. Prospívaly velmi dobře. Zejména v první půlce léta jsem vůbec nezalévala. V průběhu sezóny potřebovaly oporu, aby nepolehávaly. Průběh sezóny: sadba: 6. 6.; první květy: 10. 7.; první malé lusky: 23. 7.; sklizeň zelených lusků: 16. 8.; sklizeň: 26. 9.

Ze záhonku (1,5x1,2 m) jsem sklídila 900 g fazolí. Zelené fazolové lusky jsme udělali dušené na sójové omáčce. Již zralá, usušená semena jsme si dali v polévce. Jsou poměrně rychle uvařená a mají dobrou chuť.

Příští rok je budu pěstovat jistě znovu.

PHA006 Fazol tyčkový „Čočkofazol ze Zašové“

I tyto fazole jsem sadila později (6. 6. 2020). Část dozrála, ale příští rok si dám větší pozor a zasadím už dřívě. Sadila jsem na záhonek s jílovitější půdou. Téměř vůbec jsem nezalévala. Na bílé květy chodilo v létě hodně hmyzu. Průběh sezóny: sadba: 6. 6.; květy: 1. 8.; malé lusky: 14. 8.; první suché lusky: 3. 10.

K výnosu nemám tak přesné informace jako u Vojákových fazolí. Stále je většina lusků na zahrádce. Obecně ale nasadily

hodně lusků a hodnotím je jako výnosné. Navíc se zdá, že velmi dobře odolávají vůči plesnivění lusků (mám srovnání s fazolem šarlatovým, který také pěstuji a v tomto deštivém počasí mu hodně plesniví lusky). Fazole mají jemnou chuť a krásně okrášlí polévku. Příští rok budu opět pěstovat...

Fazole Vojákové náleží k nejoblíbenějším odrůdám nejen svým vzhledem a přiběhem, který se k nim pojí, ale osvědčily se i pěstitelsky. Ve zprávě uvedený výnos téměř jednoho kilogramu suchých fazolí je pěkný. Keříčkové odrůdy fazolí někdy poléhají, jedním z možných opatření jak tom u předejit je vydatné nakopčení, nahrnutí keříků půdou, aby se rostliny zpevnily. Je-li to potřeba vyplatí se ovázat rostliny provázekem či poskytnout jinou podporu, např. kolíky k nim zapíchnutými.

Čočkofazol se vrací na Valašsko

U druhé odrůdy, kterou mladá pěstitelka vysévala, čočkofazolu ze Zašové, jsme při telefonickém rozhovoru zjistili, že odrůdu si pamatuje její maminka z mládí od svého dědečka. Poprosili jsme o zachycení této vzpomínky a paní Španihelová nám obratem napsala:

„Moje maminka jezdila jako malá ke staříčkovi (k dědečkovi) do Zašové. Staříček měl zahradu, kde pěstoval fazole různých odrůd, mezi nimi i čočkofazol. Mamka si pamatuje, že vždy na podzim kouřil před chalupou fajfku a fazole vyluskával. Jedná se o 70. léta minulého století. Ale je velmi pravděpodobné, že je staříček ze Zašové pěstoval již dlouho (staříček se narodil 1906), ale těžko říct, od kdy je vlastně pěstoval. Avšak čočkofazol měli údajně všichni v okolí. Sousedé si ji rozdávali mezi sebou, tak k ní přišel asi i mamčin staříček. Doufám, že tento střípek informace pomůže doplnit skládanku o historii této odrůdy.“

V tomto případě se tedy odrůda vlastně po letech navrací do oblasti svého původního výskytu a do rodiny, která ji znala. Informace od paní Španihelové jsou cenným dokladem někdejšího výskytu čočkofazolu a rozšíření této odrůdy na Valašsku. Uchování odrůd a nabídka Gengelu tak pomáhá navracet odrůdy do míst někdejšího pěstování. Obdobně jsme psali například o hrachu Hejzlarová, který se, ať již jako odrůda nebo typ vysokého cukrového hrachu, dostal zpátky do místa svého pěstování ve východních Čechách (viz Zpravodaj starých odrůd č. 6/2019 a příspěvek nazvaný „...je to odrůda, kterou hledám, aneb cukrový hrách se vrací zpátky do Litomyšle“).

Uvedeným pěstitelům i všem dalším, kteří zaslali zpět na Gengel namnožená osiva starých plodin patří poděkování a uznání. Přejeme jim, aby se pěstování, osivaření a uchování odrůd dařilo i v následujících letech.

Z pěstitelských zpráv vybral P. Dostálek

FOTO – autor a archiv Gengelu



Osivo odrůdy Čočkofazol ze Zašové od pěstitelky K. Španihelové. Semena jsou popsaná vloženým lístkem s názvem druhu, odrůdy, uvedením kódu odrůdy, rokem sklizeň a jména pěstitelky.

č. 1/2019 a článek Valašské odrůdy putovaly do skanzenu v Rožnově pod Radhoštěm), v níž jsou ukázky původních plodin. Jak název praví má Hodonínská osinatka osinatý neboli lidově řečeno vousatý klas, podrobný popis této odrůdy přináší například Atlas obilnin z roku 1958. Podle něho jde o výnosnou, ranou odrůdu s dobrou pekařskou jakostí. Uvádí ji ovšem jako pšenici ozimou, zatímco pěstitel vyséval v dubnu, tedy v jarním termínu, a bez potíží rostla a plodila. Může to být tím, že svým založením není vyhraněně ozimá a jarní výsev dobře snese, ale i tím, že ve Vzorkovně byla po řadu let vysévána jako jařina.

Staré odrůdy v Rodinném klubu Klíček

Mezi školami zapojenými v gengelském projektu Staré odrůdy ve školách je také Rodinný klub Klíček z Brandýsa nad Labem – Staré Boleslavi. Klub se nachází v zahradě bývalé Rezidence ve Staré Boleslavi v úrodné rovině Polabí, v okolí zahrady je tůň – staré labské rameno a lužní les. Půda je zde hlinitopísčité, úrodná, obdělávaná od pradávna. Pozemek rozděluje na horní a dolní část malý svah. Ve svahu jsou pěstovány na terasách jedlé keře a byliny, na dolní zahradě dlí starý jabloňový sádeček. Na horní zahradě u komunitní pece je experimentální obilné poličko.

Požádali jsme paní **Kateřinu Přeučilovou** z Klíčku o představení jejich pěstování a zapojení dětí do práce s kulturními rostlinami. Naše žádost byla záhy vyslyšena a paní Přeučilová popsal pro Zpravodaj z různých pohledů pěstování, semenaření i využití vlastních výpěstků, jak ho



Celkový pohled na obilné poličko, vlevo komunitní pec, vzadu bazilika sv. Václava.



Spolupráce u kukuřice.

ve Staré Boleslavi společně s dětmi dělají. Zaslala také řadu fotografií, a tak věříme, že bude článek zajímavý, poučný a inspirující.

V Klíčku jsme spíš pedagogové, průvodci, lektori a rodiče, než zahradníci. Společným tématem v komunitě je vztah k přírodě, jsme lesní klub pro předškoláky a lesní družina pro mladší školáky. Kolem Klíčku se točí různorodější skupina rodin, samé dobré duše, ale co člen to jiný pohled na věc. Několik málo z nás má blízko k permakultuře, zúčastnilo se seminářů CiP u Adély Hrubé a Terezy Záleské a seminářů pořádaných Permakulturou.CS. V naší krásné zahradě se pokoušíme o udržování a vysazování nových jedlých keřů a stromů. Hrajeme takové šachy se srnami a zajíci. Děti a průvodci z lesní družiny Letokruhy zde nově pečují o zeleninovou zahrádku (s uměleckým přesahem?).



Pražení kukuřice na kamnech u komunitní pece.

Mnohostranný přínos pěstování na poličku

Obilné poličko vzniklo hlavně jako doplněk ke komunitní peci. Aby naše děti, i ty které přijdou na výukový program, viděly, jak obilí vypadá ve skutečnosti. Mimochodem mělo založení obilného polička i etický přínos, který nás nepřestává těšit: když chceme ukázat dětem klas nebo vyrobit dožínkový věnec na vrata, už nepotřebujeme obilí krást na poli :-)

Z úhlu pohledu předškolního pedagoga je velkým přínosem projektu „pěstování na poličku“ multisenzoriální vjem. Když to vezmeme ze široka: hrubou motoriku rozvíjíme už jen tím, že tam chodíme, zaléváme, pozorujeme, po sklizni vysláváme zrna z klasů. Jemnou motoriku trénujeme při sběru semínek, při oddělování semínek od plev, luštění fazolí, vytváření semínkových mandal... Kromě rozvoje



Skřitek Záříniček kontroluje indiánskou kukuřici, zda už uzrála

Básničky a písničky napomáhají rozvoji řeči

Pro rozvoj komunikace a řeči se hodí tématické básničky a písničky, hlavně ze starého venkova..., např.:

*Sklidili jsme zahradu i pole,
co rostlo na stromě i dole,
a co máš Pepičku (Aničko, Bohoušku...)
nejraděj?*

*Hrášek (papriku, rajče, zimolezku...)
Tak si ten hrášek klidně dej...
(písnička s pohybem)...*

*Mák, chrpa koukol,
žně budou vůkol,
obilíčko sklídíme,
do stodoly svozíme
(písnička s pohybem)*

*Z malinkého semínka, které v zemi spí,
roste, roste rostlinka, až se probudí...
Protáhne se, pohýbá, povytáhne hlavičku,
Ukáže se sluníčku... a naláká včeličku...
(básnička s ukazováním)*

*I z Hrubínova Špalíčku lze čerpat:
Tohle milý táto, je to pravé zlato!
Zlaté slunce, zlaté léto,
Zlaté zrní na řešeto.
Zlatý táta, zlatá máma,
Zlaté těsto pod rukama.*

Oblíbená veršovaná pohádka Kuřátko a obilí:
*Jak to bylo pohádka?
Zabloudilo kuřátko,
za zahradou mezi poli,
pípá, pípá, nožky bolí...*

...a kuřátko se ptá ječmínků, ovsů, žita a pšeníc, kde má najít maminku, až vítr tiše zapíská na suchá strniska a všechno dobře dopadne.

jemné motoriky tu hraje roli i smyslnost činnosti. Netřídíme pro třídění, ale proto, že je to i užitečné. Takže uplatňujeme i permakulturní princip jedna činnost má více funkcí, neboli dvě mouchy jednou ranou.

Pro logopedickou prevenci je vhodné i polní dechové cvičení: odfoukávání plev do zrn, ovšem pozor na alergiky :-). Čich a chuť je možné stimulovat třeba něčím v zahradní kuchyni – pražení kukuřice, ochutnávání vloček z ovsa.

Podle Rámcového vzdělávacího plánu pro předškolní vzdělávání jsme právě zabrousili hlavně do vzdělávací oblasti *Dítě a jeho tělo*. V dalších vzdělávacích oblastech tohoto vzdělávacího plánu (*Dítě*



Ukázka úrody starých odrůd na slavnosti sklizně v Klíčku, dílnička „vločkač“.

...a jeho psychika, ...a ten druhý, ... a společnost, ... a svět) má pěstování další „mega“ přínosy. Myslíme si, že je dobře, když nás (i děti) pěstování trochu zpomalí, vrátí do rytmu, učí nás tak všímavosti a hlubšímu prožitku. Jsou věci, a nejen na poli, na které si musíme počkat, trpělivě. Není to hned, nejde to rychle, musí to uzrát. Nesmí se to uspěchat. Celou sezónu to trvá. Mezitím tam chodíme, pečujeme o to, všímáme si toho v čase. Brzy na jaře obilí vypadá jako tráva, vždyť je to tráva! Učíme se opakovanou návštěvou. Vedle políčka uzrál rybíz a hrášky, radost! Vypěstovali jsme si jídlo! ...sváteční pocit soběsta(te)čnosti... (*Dítě a jeho psychika*).

Učíme se vzájemné pomoci

Ve vzdělávací oblasti *Dítě a ten druhý* nás pěstování vede k hledání, nacházení a vytváření vzájemně prospěšných vztahů.

Třeba když máme na políčku pohanku, přilétne na ni včelka drvodělka. Přilákali jsme do zahrádky opylovače. Je to krásné a užitečné. Nebo pragmatičtější příklad: spolupracovat je výhodné, protože sám bych tu obrovskou rostlinu kukuřice z políčka nedostal... (viz foto).

V dalších dvou oblastech (*Dítě a společnost, Dítě a svět*) vycházíme z předpokladu, že kdo si zkusí sám něco vypěstovat, proběhne v něm pozitivní změna a například už nebude plýtvat potravinami. Kdo si zkusí pozorovat, hledat a vytvářet vzájemně prospěšné vztahy v zahradě, potká ho možná něco jako úcta a pokora. Zkoušíme to na dětech a doufáme, že by to mohlo pomoci.

Kateřina Přeučilová,
Rodinný klub Klíček

FOTO – archiv RK Klíček



Výroba ovesných vloček.



Vydrolování semínek lnu.



Dobývání zrn indiánské kukuřice.

ZPRAVODAJ biodiverzity a uchování starých odrůd, ročník 3, číslo 6/2020. Číslo vyšlo v prosinci 2020. Zpravodaj vydává v elektronické podobě (pdf) Gengel, o. p. s., Veselka 52, 374 01 Trhové Sviny, www.gengel.cz. Odpovědný redaktor Ing. Petr Dostálék. Distribuci, předplatitelský servis, sazbu zprostředkovává vhpres Hradec Králové, 608 476 828. Objednávky směřujte na vhpres1@seznam.cz. **Předplatné na rok 2021 činí 200 Kč** (šest čísel), úhradu můžete zaslat na účet 2319256023/0800 s uvedením e-mailové adresy v poznámce. Distribuce ZPRAVODAJE předplatitelům prostřednictvím e-mailu po ČR a na Slovensko.

PŘÍLOHA

Rozdělení odrůd vybraných druhů plodin

Vybrané druhy plodin v gengelské sbírce jsme pro lepší přehlednost odrůd rozdělili do skupin podle různých hledisek. Dělení je například podle velikosti sklizených částí (např. velké a malé hlávky salátu), způsobu využití (např. fazole na zeleno a fazole na sucho), barvy plodů (např. rajče červeno-plodé, žlutoplodé) apod. I když je rozdělení jen přibližné a v rámci gengelských odrůd uvedeného druhu / skupiny, přesto může napomoci při výběru.

Do výběru jsme zařadili ty druhy, které jsou v Gengelu odrůdově početněji zastoupeny. Jde o salát, hrách, fazole, rajče, len, mák, brambory, papriku a česnek. Volně tak navazujeme na Pomocník pro výběr odrůd, který jsme přinesli ve Zpravodaji starých odrůd č. 4/2020. V něm jsou gengelské odrůdy členěny např. podle původu z jednotlivých krajů českých zemí i Slovenska, přitažlivosti pro opylovače nebo náročnosti při semenaření.



Hanácký letní tvoří velké okrajové listy a jen malou hlávku.

Východisko

Dokonalá, bezchybná a ideální odrůda neexistuje, každá skutečná odrůda má své přednosti i nedostatky.

Výběr odrůdy záleží na podmínkách pěstování i účelu, pro který ji vybíráme. Volím si tu odrůdu, která bude v mých podmínkách prospívat a pro cíl, který plánuji. Jinou odrůdu si vybere ten, kdo bude chtít vypěstovat hodně malých rajčátek pro děti a jinou ten, kdo touží mít hodně velké rajče pro jednu osobu.

Salát hlávkový

Velké saláty – tvoří větší hlávku, jsou často pozdnější, mají delší vegetační dobu než jarní, rané saláty a saláty s malou hlávkou. Proto sejeme, předpěstujeme sazenice a sázíme zavčas, aby nám na semeno zralý ještě v létě a neplesnivěly za nastupujících podzimních mlh. Na záhonu mají rády dostatek místa.

Ševča (načervenalé okraje listů, vydatný), Hanácký letní (krajový, velké okrajové tužší listy, ale jen malá hlávka, starobylý typ), Červený dubáček (červený, i pro postupnou sklizeň jednotlivých listů otrháváním), salát Dědy Švejdy (rodinná sorta z Jižních Čech, zelenolistý dubáček).

Středně velké saláty – obvyklá, běžná velikost hlávky, odrůdy jsou např. různé rané.

Jarný černoklačanský (od čtenářky slovenského časopisu Doma v záhrade), Valašský, Valašský universal (oba podobné, z genové banky zeleniny v Olomouci), Bunte Forellen (listy zbarvené, jakoby stříkané tělo pstruha), Mělnický Máj (získán prostřednictvím Alenoru z Kokopelli).

Malé saláty – dělají jen malé hlávečky, které jsou ale po rozebrání plné křupavých, jemných lístků. Při výsadbě je můžeme dávat do hustšího sponu, nezaberou tolik místa.

Plzeňský kamenáč, Stupický kamenáč (typově oba podobné, Stupický zůstává trochu stranou pozornosti).



Salát Dědy Švejdy je pozdnější, dubolistý a může se sklízet jak postupně trháním jednotlivých listů, ale i naráz, utržením celé hlávky.

Hrách

Cukrové hrachy – lusk je bez tuhé blány v chlopních, pojídá se celý. Sklízí a konzumuje se, když lusky dosáhly své plné velikosti, ale semena uvnitř jsou ještě malá, nevyvinutá. Chutná křehce, šťavnatě, sladce. Dobré jsou lusky čerstvé, po syrovu, ale i krátce tepelně upravené (dají



Odrůda 1541 je slovenský cukrový hrách.

se dusit, přidat do polévky apod), někdo je dokonce nakládá do sladkokyselého nálevu jako okurky. Semeno bývá nejčastěji hnědozelené, někdy s tečkami.

Hejzlarová (rodinný, původem z polského Zelova), 1541 (slovenský krajový), Obří z Hořic (největší lusky, dorůstá i dost přes dva metry výšky – nutno mu dát pevnou, vysokou oporu!), Soběslavský cukrový (rodinná odrůda typu Hejzlarová), Ježkův pršínský (nižší, bílé kvetoucí), Wegisský (tvoří menší lusky, ale zato je jich mnoho, fialový květ).

Dřeňové hrachy – běžný a známý zahradník, „zelený“, hrášek, pojídají se nezralá, ale již vyvinutá semena, která jsou sladká. V plné semenné (botanické) zralosti jsou semena žlutozelená a tzv. svraskalá („scvrklá“), mnohdy připomínají tvarem spíše krychličku než klasickou hrachovou kuličku.

Nížší a středně vysoké dřeňové typy – rostliny jsou středně vysoké, lusk je středně velký (dlouhý), násada lusků je zpravidla bohatá.

Židovická edelperle (stará česká odrůda), Majca (osvědčený i pro zamrazování), Libochovický (o něco vyšší rostlina, chutně větší lusky), Magnum bonum (střední až vyšší, od irské uchovatelské organizace ISSA).

Vysoké dřeňové typy – tvoří vysoké rostliny, lusky jsou velké, s velkými sladkými semeny. Jsou ale pozdnější a vyžadují vysokou a pevnou oporu!

Vysoký, Kalifornský (získán z Hané, v Gengelu udržujeme od 90. let), Jankův obří (rodinná sorta z Boskovicka), Kanadský.

Kulatosemené, luštěninové hrachy – někdy ve starší literatuře nazývané také jako tzv. hrachy k vylupování. Semeno je ve zralosti kulaté, žluté nebo zelené barvy.



Mezi dřevňové hrachy patří Ruský.



Kulatosemený luštěninový Moravský hrotovický krajový.

Hlavní využití je jako luštěnina, na vaření suchých, vyzrálých semen. Na zeleninové použití se, aby byl hrášek dobrý, sklízí jen v dosti mladém stavu.

Nejranější, Cukrový – (nezaměnit s cukrovými typy!), Zelený nízký (nižší vzrůst, sytě zelené semeno, osvědčený na šoulet), Přebohatý (žluté semeno, u nás vysoký až 1,8 m, množství menších lusků), Z Hmčiarového (slovenský krajový, tvoří hojnější úponky), Paleček (nizoučkový, skoro jako maličký chlapeček z pohádky), Moravský hrotovický krajový (vzrůstný).

Polní hrách neboli peluška – polní typ, drobnosemenný, na krmění.

Strání I, Strání II (krajový, vysoký, vyžaduje oporu, odrůdy liší se barvou semene, původně šlo o směs obou).

Barevný lusk – Fialový kapucín – fialově zbarvené lusky.

Kapucín – úponkový či poloúponkový typ, barevný květ, snad původně z Nizozemska.

Největší – Obří z Hořic – opravdový obr, jak co do vzrůstu rostlin, tak velikosti lusků, je pozdní.

Nejmenší – Paleček – pravý zakrslík, bílý květ, raný.

K bohatství a rozmanitosti odrůd hrachu viz též Mapa hrachu – Zpravodaj starých odrůd č. 5/2020 a Knihovnička.



Suché plody pálivé papriky Velké Ludince.

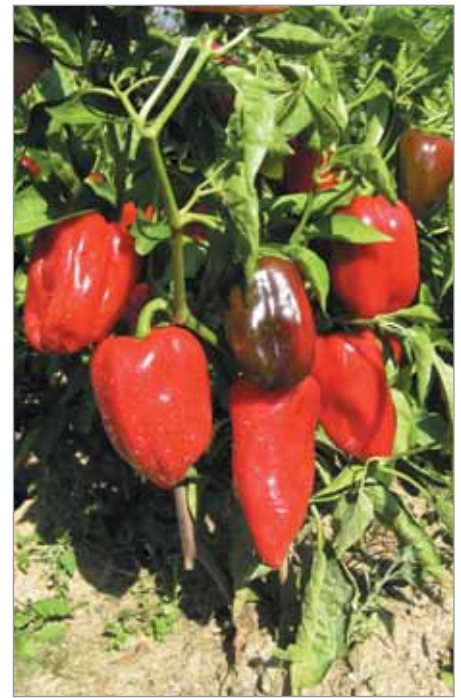
Paprika

Zeleninová – na jídlo jako zelenina, tvoří větší plody, na rostlinách je jich menší počet, plody jsou někdy se silnější stěnou, sladké chuti.

Moravská ovocná (stará odrůda, pozdní), Severka (ranější, oblíbená a osvědčená v mnoha oblastech, někdy se plody zbarvují během růstu do fialova – barviva antokyany, nejedná se o nemoc), Česká raná (hlídat při výběru, aby plody nebyly pálivé), Biela hrubostená (slovenská, ranější, osvědčila se na poli i ve skleníku,



Slovenská paprika Biela hrubostená přináší bohatou úrodu, ověřila jak na poli, tak ve skleníku.



Násada u odrůdy Severka.

bohatá násada plodů), Břeclavská s rypáčkem (rodinná, pozdnější, pěkné plody s rypáčkem či chobotkem na konci), Kapie Bulharka (od bulharských zahradníků).

Kořeninová sladká – plody tenkostěnné, sladké. Odrůdy tvoří větší množství plodů na rostlinách, plody bývají často delší, štíhlé. Zralé se suší a poté melou nebo drtí na jemný prášek, známé koření.

Moravská tenkostěnná krajová, Nitranská krajová (raná, osvědčená v mnoha oblastech), Hodonínská sladká převíslá.

Kořeninová pálivá – různé pálivé, zpravidla menší, kratší plody, na rostlinách ve velkém až velmi velkém počtu.

Maďarská štiplavá, Velké Ludince (rodinná odrůda), Feferonka dobře štiplavá maďarská (asi všechny maďarského původu), Bulharská žlutá (žlutá v botanické zralosti).



Odrůda Deutscher Oellein má nižší, bohatě větvené rostliny a přináší velké olejnaté semeno – je zástupcem olejného lnu.

Len

Přádné typy (textilní) – mají dlouhý, nevětvený stonek, který má kvalitní, dlouhé a jemné vlákno, ale nese méně



Vysoké a málo větvené rostliny lnu Isegrim ukazují na přádný typ s využitím na vlákno.

malých tobolek se semínky. Semena jsou menší a obsahují méně oleje, než ho mají olejné typy.

Šumperský Horal, Šumperský Modran, Šumperský Rekord, Šumperský Textilák, Marbod, Hohenheimer Weissbluender, Eckendorfer Langflachs, Blauer Faserlein Ballenberg, Blue Flax, Cascade, Gadermaier, Horan, Azur, IBM, Lirial Sussex, Northern Mandarin.

Olejné typy – kratší, více větvený stonek, vlákno je kratší, hrubší, méně kvalitní. Semena mají ale větší, s vyšším obsahem kvalitního oleje, rozvětvené rostliny nesou více a větších tobolek.

Deutscher Oellein, Midin.



Odrůda Od babičky Líby je tyčková sorta s luskem na zeleninové použití.

(Některé sorty mohou představovat přechodné typy).

Fazole

Fazole na lusky, na zeleninové využití. Sklízí se nezralé lusky za zeleného stavu (lusk může být nejen zelený, ale i žlutý či fialový), neobsahuje tuhou blánu.

a) Fazole na lusky tyčkové

fazol obecný: Vranov, Širokoluská zeleninová (obzvláště široký velký lusk), Anglická dlouhá, Butanské pod maso II (žlutý lusk, od slovenské rodiny z Rumunska), Fialové, Máslové (žlutý lusk), Mongolský (fialový, dlouhý lusk), Holubičí (kratší lusk, modré semeno i na sucho), Chomoutovská ledvinka (z Chomoutova u Olomouce), Prihradzany žltá, Modré fazole (modrofialový lusk), Kanárek Bílé Karpaty (snad krajová), Léčivá z Uherského Hradiště (též na odvar ze suchých lusků), Myší, Na varenie a zaváranie, Od babičky Líby (rodinná odrůda, v rodině podávané lusky posypané strouhankou opraženou na másle), Špaglovky z Polné



Odrůda Sirkové je tradiční luštěninová keříčková fazole z Východní Moravy.

(rodinná odrůda udržovaná od roku 1940), Po svokre a starkej (rodinná, masitý fialovozelený lusk), Prešov.

fazol šarlatový – jen mladé lusky jsou masité a dobré, později již tuhnou: Lúžňanka, Velká strakatá hnědá (z Pardubicka), Becoky z Návsí (krajová z Jablunkovska), Brdárská směs šarlatový, Černá Slovenka, Fazorka (krajová z Valašska), papuče, Horní Habartice, Janov (Smolenová), Lvovský z Ukrajiny, Od starkey zo Zahoria.

b) Fazole na lusky keříčkové – Stromečkové, Zlatý roh, Znojemská (Haladova), Na zeleno (Szabó), Ananasová, Vojáčka, Ivančická černá, Muellheim (krajová z Německa), Perla z Nábského údolí, Šparglovka (Sedlácká), Willmann fialový lusk (z biodynamického zahradnictví), Žlutoluská z Bučkovce, Žlutý lusk ze Slovenska, Zo stredného Slovenska, Podřípská, Příbyslav, Nízka na nakladanie.

Fazole na sucho. Vyzrálá, tvrdá semena se užívají na vaření jako luštěnina.



U šarlatových fazolu Lúžňanka slouží mladé lusky jako zelenina.

a) Fazole na sucho tyčkové

fazol obecný – Eržibab, Nemocniční, Monstrance, Křída (bílé), Peškovy bílé hnědé (odrůdová směs), Bohutínská, čočkofazol (Vlčice), Čočkofazol ze Zašové (rodinná), Rychlovarka (nízká tyčková), Skřiváncí (dobře vařivá), Vysoko úrodná řahavá bílá (bílá, pěstována tradičně spolu s kukuřicí).

fazol šarlatový – Lúžňanka (rodinná odrůda z Liptovské Lúžně), Velká strakatá hnědá (z Pardubicka), Becoky z Návsí (krajová z Jablunkovska), Brdárská směs šarlatový, Lúžňanka, Černá Slovenka, Fazorka (krajová z Valašska), papuče, Horní Habartice, Janov (Smolenová), Lvovský z Ukrajiny, Od starkey zo Zahoria.

b) Fazole na sucho keříčkové – sirkové, šparglové (obě krajové, dříve na východní Moravě hojně), Strakatá z Násedlovic, Na drůbeží polévku (z východního Slovenska, polévka zní připomíná polévku drůbeží), Hnědá gulatá (krajová ze severního Slovenska), Bánov II, Bánov IV, Plevovec I, Blatný I, Kravky, Markušovce, Polopopínava z Pobedíma, Florianky (rodinná), Vsetínské, Z Hronca, Najchutnější od babky, Vojákové, Svatý Ján.

Fazole s barevně zajímavým semenem – čočkofazol ze Zašové, Pea Bean, Troják (u všech tří červenobílá monáda), Zlatý



Eržibab – tyčková s pěkně zbarveným semenem.

děšť (žlutobílá), Eržibab (elegantní, barva se může měnit dle podmínek), Jing jang (černobílá monáda), Sv. Helena-Krušné Hory (vícebarevná), Vojákové, Svatá Trojice, Plazivka (plazila se mezi tuřiny, semeno jakoby stříkané), Dalmatin (černobílá



Keřičkové Florianky, s barevnou kresbou postavy na semeni, se užívají jako luštěnina.

fleky podle plemena psa), Melis Suedtiroler, Kamínkové (s proužky na semeni, ze Zakarpatské Ukrajiny), Kamínkové zo Záhoria, Strakatá z Násedlovic (červenobílá, rodinná), Kujavské (černobílé), Máslová královna (stará odrůda), Markušovce (černobíle stříkané), Červenobiela odolná (ze severu Slovenska, podobná Plazivce).

Bílé semeno – Moravská perla, Vysoko úrodná řahavá bíla, Perlička, Muellheim, Velká bílá, Vranov, Od babičky Líby, Křída, Šparglovky z Polně, Cukrová perla, Hanácká



Na zeleno (Szabó) svým jménem naznačuje využití mladých lusků.

perla, Podkarpatský bílý, Polopopínavá z Pobeďima, Lvovský z Ukrajiny.

Černé semeno – Prihradzany čierna, Ukrajina černý, Černuchy, Ivančická černá, Mikysková I, Černá Slovenka.

Typ vojákové fazole – na bílém semeni je kresba lidské postavičky, připomínající vojáka, anděla, člověka, policajta aj. Liší se, nebo se mohou lišit, velikostí semen, velikostí i barvou kresby (červená, červenohnědá, hnědá, černá) a místy svého původu – vojákové (z Hlučínska), Paňáčkové z Kvasic (rodinná), Svatý duch s červeným okem (z Francie), Antoníčkovy černé, Antoníčkovy červené (Jižní Morava),

Vojákové (Hekele) (pochází z Hané), Andělské (černá kresba, menší semeno, též z Hané), Florianky (rodinná, z Veselí nad Moravou), Svatý Ján (z Jižní Moravy, původně ze Slovenska), Fazole od Trenčína od sestry, Vojačka (slovenská, kresba dosti rozmytá, méně zřetelná, menší semeno), Blatný I (ze Křtin u Brna, větší semeno), Čelovek (původně z Ukrajiny), Policajti (z Třinecka), Soldier (z Německa).

S náboženským obsahem jména – Svatá Trojice, Svatý duch s červeným okem, Svatá Helena-Krušné hory, Mária, Andělské, Svatý Ján, Antoníček černý, Antoníček červený.



Srovnání velikosti tzv. velkých a malých pacibulek: Vlevo velké pacibulky odrůdy Z Miřejovických strání u Litoměřic (dříve Pospa), vpravo malé pacibulky odrůdy Ruský z Lipnice.

K bohatství a rozmanitosti odrůd fazolí viz též Fazolová mapa v Bio č. 9/2017 a Doma v záhrade č. 8/2017 a Knihovnička.

Česnek

Paličák – vytváří květní stvol s pacibulkami. Obvykle se květ vylamuje záhy po objevení, aby se podpořil růst podzemní cibule – Záhorský, Východoslovenský, Velký fialový, Z Miřejovických strání, Z koncentračního tábora, Sibiř, Bzenecký paličák, Ruský, Ruský z Lipnice, Z Hané, Modrý, Strážnický bílý, Púchovský zamouralý, Od prabábky, Kovaříkové, Rusák, Oravský.

Nepaličák – nevytváří květní stvol – Z Moravy, Banátský.

Ozimý – všechny odrůdy jdou vysazovat na podzim, vysazujeme obvykle během listopadu, případně až v prosinci. Podzimní výsadbě dáváme přednost, mimo jiné pro vyšší výnos, odrůdy označujeme jako ozimé.

Jarní – všechny odrůdy jdou vysazovat i na jaře, sázíme pak ale vždy, co nejdříve to jde. Pro většinu odrůd je jarní výsadba spíše nouzová (dosáhneme obvykle jen nižší výnos). Typicky jarní je jen odrůda Z Moravy, ale i ta roste stejně dobře i z podzimního sázení. Jarní česneky mohou mít lepší skladovatelnost, vydrží déle, než zimní.

Velké stroužky – Sorty, které mají velké stroužky jsou oblíbené, česneková cibule jich obsahuje menší počet, zpravidla čtyři až šest. Rychleji se dá naloupat větší množství česneku např. na zabijačku –

Ruský, Ruský z Lipnice, Z Hané, Modrý, Strážnický bílý, Púchovský zamouralý, Od prabábky, Kovaříkové, Rusák, Oravský, Kozlův paličák.



Odrůda nazvaná Velký fialový má fialově zbarvené hlavičky.

Menší stroužky – Česneková cibule jich obsahuje větší počet, jednotlivé stroužky jsou menší než u předchozího typu – Záhorský, Východoslovenský, Sibiř, Bzenecký paličák, Z Moravy, Banátský.

Fialově zbarvený – Záhorský, Východoslovenský, Velký fialový, Malý fialový, Z Miřejovických strání, Z koncentračního tábora, Sibiř, Bzenecký paličák, Od Jetleba.

Bíle zbarvený – Ruský, Ruský z Lipnice, Z Hané, Modrý, Strážnický bílý, Z Moravy, Banátský, Púchovský zamouralý, Od prabábky, Kovaříkové, Rusák, Oravský.

Velké pacibulky – Z Miřejovických strání, Z koncentračního tábora, Od Jetleba.

Malé pacibulky – většina odrůd.

K bohatství odrůd česneku viz Mapa česneku a šalotky – Zpravodaj starých odrůd č. 5/2019, Doma v záhrade č. 9/2019 a Knihovnička. Doporučení k pěstování a udržování odrůd česneku viz též Zpravodaj starých odrůd č. 5/2019.



Ruský z Lipnice je ozimý paličák.

Brambory

Velikost hlíz

Odrůdy se středními až většími hlízami – Bojar, Norma, Universal, Boumoočky, Modřáky, Aaran Victory

Odrůdy s menšími hlízami – Kardinál, Krasava, Pink fir Apple, Bamberské rohlíčky, Keřkovské rohlíčky, Modroočky.

Tvar hlíz

Rohlíčkovité – Pink fir Apple, Bamberské rohlíčky (malíčkové), Keřkovské rohlíčky

Dlouze oválné – Norma (stabilní vyšší výnos, dobře se škrábou)



Stará česká odrůda Bojar má červené hlízy, moučnatou dužinu a přináší spolehlivé, stále výnosy.



Brambory Pink fir Apple jsou malé, rohlíčkového tvaru, pevné dužiny.

Kulovité až kulovitooválné – Aaran Victory, Karmen, Kardinál, Táborky, Boumoočky, Bojar (až dlouze oválné).

Dužina

Moučnatější (rozvářivé, např. na zpracování na knedlíky, šišky) – Bojar, Boumoočky, Modřáky, Valašské modřáky

Pevnější dužina – rohlíčkovité odrůdy.

Sorty s hlubokými očky (starobylý znak – novější a moderní odrůdy mají již mělká očka) – Valašské modřáky (rodinná odrůda udržovaná po stařence), Modřáky, Boumoočky, Aaran Victory (rok 1918, bílá dužina), Hasy.

S barevnou slupkou – červené Bojar, fialové až modrofialové Modřáky, Valašské Modřáky, Boumoočky, Aaran Victory.



Květy bělosemenné rodinné odrůdy Bílý mák I Pardubicko jsou barevně rozmanité.

Mák

Barva semen

modré semeno – obvyklá, asi nejznámější maková barva, modrý mák je aromatický, vhodný na všechny způsoby využití.

Mák modrý Valašsko (rodinný, tradičně namletý spařován mlékem), Vařovický (rodinný), Dvorec-Sliezka osada, Od krstnej mamy (na opekance), Od peroutkové babky (namletý spařován černou obilnou kávu), Z Paprade, Po stařence (z Valašska).

bílé semeno – bělosemenné máky mají jemnou, sladkou, jakoby oříškovou či mandlovou chuť. Používaly se často např. jako náhrada ořechů do vánočního pečiva. Občas se u některých odrůd mezi bílými mohou objevovat i makovice se semenem narůžovělým či až červeným.

Bílý mák I (Pardubicko), Liečivý, Mák bílý z Vranče, Bílý mák II (od Lanškrouna), Bílý mák III (Hejduk), Bílý mák od Püchova, Bílý mák z Biskoupy, Bílý mák z Dobré,



Semeno odrůdy Bílý mák z Biskoupy.

Bílý mák z Javorníku u Jeseníku, Bílý vanilkový, Bílý z Vysočiny, Elka White Oilseed, Lenschow, Manschow, Paplitz.

jiné barvy semene – šedé: Skorý sivý, Skorší z Dolnej Strehové, Ruský obří, Červený velký, růžové: Růžový z Dobré, červené (až červenohnědé): Strakonický červený, Orechový, Červený Hejduk, černé (tmavé): Z Hajdových pasek u Zdechova, trasený mak, Hledák z Moudon.

Máky hledáky – ve zralosti mají otevřené makovičky, které jsou malé. Dnes je hledavost, otevřenost makovice, už výjimečný znak, máky uzavřené – tzv. slepáky již hledáky z pěstování vytlačily. I mezi máky slepáky se ale občas může objevovat makovice s pootevřenými otvory. Hledáky se často mohou udržovat samovýsevem.

Z Hajdových pasek u Zdechova, trasený mak, Hledák z Moudon.

Máky s vyšším obsahem oleje (podle rozborů Výzkumného ústavu olejnin v Opavě. Do Výzkumného ústavu olejnin jsme některé gengelské makové odrůdy poskytovali v minulých letech) – Bílý mák II (od Lanškrouna), Bílý vanilkový, Bílý mák od Püchova

Okrasné, plnokvěté sorty (užitek květem, makovičky jsou malé) – mák okrasný Veselka, Knířo

K bohatství a rozmanitosti odrůd máku viz též Maková mapa Bio č. 6/ 2018 a Knihovnička.



Velké makovice odrůdy Černý mák mají načervenalou barvu.

Rajče

Vzrůst rostlin

keříčkové (mohou si vystačit i bez opory, ale často bývá prospěšné k nim kratší kolík zapíchnout, aby se keříky nevyvracely pod tíhou plodů) – Olomoucké nízké, Roubíčkovy pupíkaté, Vrbičanské nízké, Trpaslíček (spíše nízké tyčkové), Čipolino, Od dědečka z Pelhřimova.

tyčkové (vyžadují oporu, podle odrůdy i dostatečně vysokou) – Black Cherry, Black Plum, Černý princ, Červená hruška od tety, De Berao, Dívčí prs, Hanácká hruštička, Hanácké nejranější, Vaňkovo hroznovité, KBX, Kosmonaut Volkov, Krab jaronský, Kulaté velké, Leščukovo oranžové, Limon Liana, Malé cukrové,



Odrůda Dívčí prs má větší, žlutooranžově zbarvené plody a je pozdní.

Malinové, Moravský granát, Negro Almería, Od dědečka z Pelhřimova, Omas Liebling, Ostravské rané, Péche (Pfersichhautige), Pražské dlouhé, Pražské dlouhé žluté, Protáhlé srdce, Rudomasé z Hané, Ruské masové, Selandia, Skvrnitý Říman, Sněhová koule, Stichovice, Sušenské soudečkové, Šery rajčina, Přerostlej klokan, Sušenské soudečkové – velké, Tiger Tom, Zimné paradajky, Japonský Karlik, Bon-Bon, Žlutá kytice, Žluté datle (Gelbe Dattelwein).

rajčata typu divoké rajče – necháváme je plazit po zemi, bez vyvazování a vyštípování. Rozrůstají se, pokud mají místo, paprscitě do stran a pokryjí i velkou plochu půdy. Vyvazování je v případě zájmu možné. Bývají spíše pozdnější než ranější, doporučujeme nehnojit organicky, aby zbytečně nebudely do zelené hmoty, ale plodily – divoké červené, divoké žluté (pidi z Francie), Pidi rajčátko Erfurt, Klokani.



Do truhlíku se osvědčilo nízoučké rajče Čerešničkové s třešňovitými plůdky dobré chuti.

do truhlíků nejmenší – Čerešničkové.

Barva plodů

s červenými plody – mohou být různě červeně syté, bledší i tmavší, některé do růžova: Malé cukrové, Selandia, Pražské dlouhé, Moravský granát, Ostravské rané, Hanácké nejranější, Vaňkovo hroznovité, Omas Liebling, Stichovice, Roubíčkovy pupíkaté, Malinové, Čerešničkové, Červená hruška od tety, Od dědečka z Pelhřimova, Bon-Bon.

s jinobarevnými plody – divoké žluté, Žluté datle, Leščukovo oranžové, Limon liana, Black Plum, Černý princ, Tiger Tom (žíhané, tygrovane), Trpaslíček, Dívčí prs, Pražské dlouhé žluté, Golden Currant, Hanácká hruštička.

Velikost plodů

maloplodé – (jsou sice malé, ale bývají dobré, typicky rajčatové chuti, plodů bývá

větší množství) – Čerešničkové, Červená hruška od tety, Od dědečka z Pelhřimova, Malé cukrové, Bon-Bon, Black Chery, Žluté datle, Žlutá kytice, rajče divoké červené.

středně velké (klasika) – Ostravské rané, Péche (Pfersichhautige), Pražské dlouhé, Pražské dlouhé žluté, Hanácké nejranější, Selandia, Omas Liebling.

větší a velké (plody jsou velké, ale odrůdy jsou zpravidla pozdnější, na rostlině bývá menší množství plodů) – Ruské masové, Kosmonaut Volkov, Dívčí prs, Kulaté velké, Krab jaronský, Malinové, Leščukovo oranžové, Stichovice.

Sušší dužina – De Berao (odolnější plísni), Pražské dlouhé (osvědčené do leča spolu s paprikou), Pražské dlouhé žluté (jeho žlutoplodá obdoba), Roubíčkovy pupíkaté (rodinná sorta).



Odrůda Tiger Tom má plody žíhané.



Červená hruška od tety tvoří drobné plůdky přibližně hruškovitého tvaru dlouhého jsou červené, protáhlé a mají sušší dužinu vhodnou na přípravu leča.

Další možné způsoby dělení odrůd



Velké makovice odrůdy Ruský obří.

Odrůdy velké – s velkým semenem/plodem/sklizňovou částí – fazol šarlatový: papuče, Velká strakatá hnědá, Lvovský z Ukrajiny, pšenice polská, bob: Velký z Blatničky, Vojka, hrách: Obří z Hořic, Ruský, mák: Ruský obří, Červený velký, Černý, rajče: Ruské masové, Stichovice, Leščukovo oranžové, Kulaté velké, Kosmonaut Volkov, rebarbora Hanácké lopón, šalvěj Dalmatská velkolistá, řeřicha velkolistá, česnek: Velký z Dubovan, Ruský z Lipnice aj.

Odrůdy malé – tvoří sice velikostně malé plody/semena/sklizňové části, ale ty jsou často chutné, násada je mnohdy početná (mnoho plodů). Bývají ranější než odrůdy velkoplodé – fazol: Perličky, Vysoko úrodná řáhavá bíla, Moravská perlička, salát: Plzeňský kamenáč, Stupický kamenáč (za mírné zimy může přezimovat jako sazenička), rajče: rajče divoké červené, Od dědečka z Pelhřimova, Červená hruška od tety (hruštičkovitý tvar plodů), Čerešnickové (osvědčené pro truhlíky), Šery rajčina, bob Kanadská káva (velmi drobné černé semeno, nejmenší z bobů), čočka Moravská drobnozrnná (nejmenší z našich čoček, v pěstování vyžaduje oporu), hrách: Paleček (velmi nízký, asi 30 cm), Weggisský (cukrový, dlouho nasazuje lusky), pažitka Jemná tenká, česnek Z Moravy (malý, ale trvanlivý, vydrží dlouho), brambor: Pink fir Apple, Bamberské rohlíčky (maličké, ale obě odrůdy mají pevnou dužinu), topinambur Malý fialkový (opravdu maličké hlížečky, pěkná barva), rosička krvavá (zvaná česká rýže, ve rovnání s běžnou rýží je to spíš miniryžička, zrníčka nutno loupát),



Lusky bobu Kanadská káva obsahují drobná semena.

kmín Valašský (luční, semeno menší než šlechtěné kmíny).

Odrůdy ruského typu – zpravidla odrůdy s velkými plody či sklizňovými částmi. Většinou jsou pozdnější. Asi nikoliv nutně musí pocházet přímo z Ruska, jejich velikost ale velmi často koresponduje s velikostí této země – česnek: Ruský (středně velký), Ruský z Lipnice (jeden z největších), Ruský-Stará Lubovňa, hrách Ruský

(velké lusky, vysoký), mák Ruský obří (vysoké makovice, velmi oblíbený), slunečnice Ruská, rajče Ruské masové (za dobrých podmínek plody i přes 1 kg těžké).

Rodinné odrůdy – někdy nesou ve svém názvu jméno svého dárce či vyjadřují příbuzenský vztah k němu – fazol: Od babičky Líby (na lusky), Troják (typ čočkofazolu), Mikysková I (žlutý lusk), Mikysková II, Peškovy bílé hnědé (směs dvou odrůd, vaří se „pohustu“), Julinčino, Krkoškovo, hrách: Hejzlarová (z evangelického prostředí), Blatný, Ježkův pršínský (cukrový typ), česnek Kovaříkové (dárkyně převzala od své maminky a pěstuje půl století), Od Jetleba, kukuřice Dedkova kukurica, rajče: Od dědečka z Pelhřimova, Leščukovo oranžové, Roubíčkovy pupíkaté, Omas Liebling (v překladu Babiččin miláček), Selandia (stará odrůda, v rodině dárce od roku 1956), salát: Salát dědy Švejdy (typ dubáček), Zlatý rekord (v Brumově od 2. sv. války, pro rychlení ve skleníku nebo teplém pařeništi).

Krajové odrůdy – viz Pomocník pro výběr odrůd aneb Jakou odrůdu zvolit pro daný účel Zpravodaj starých odrůd č. 4/2020.

Okrasné druhy afríkan Garafia, ostálka Čiermoklačanská, lilie bílá Velké Přílepy (tzv. kostelní), lilie cibulkonosná Stábla (ze sudetských rozvalin), měsíčnice, chejrovonný Fiala voňavá, oman, kolotočník, krásenka: cigánky, Světlá směs Rezsél Orneto, netěsek Z hrnce, řebříček bertram Z Duban, muškát: Borovanský (klasika – červený květ), Voňavý muškát proti komárům (sice nekvete, ale voní příjemněji než jiné muškáty), topolovka: Sléz Heřmanův Městec žlutá bílá, Z Waldviertlu, Topolovka černá, Topolovka červená Vršovice (velké květy, lákají včely), divizna, sléz maurský, sléz pižmový, hvozdík Prachaticko.



Mezi okrasné druhy patří lilie cibulkonosná Stábla s voňavými květy.



Kalužnice křivoklasá má zajímavý klas.

Méně známé a netradiční obiloviny – často jsou dekorativní, okrasné a zajímavé i na pohled. Pro zpracování je třeba pamatovat na to, že jsou zpravidla pluchaté (zrna jsou v obalech ve slupce, vyžadují loupání) – proso: Fialové, Hanácké mana, Slovenské červené, Proso VERN-PSR, čirok obecný: čirok obecný, Proso je krásné, čirok metlový (na výrobu kartáčů a metel), Slovenský (vysoký, delší vegetační doba), tatar (z Banátu, ranější, pěkně červený), rosička krvavá (sklovité drobné zrno, roste i na chudých půdách), kalužnice křivoklasá – tzv. korakan (větvený klas; nižší, nepoléhavé rostliny), ježatka obilní (pěstována jako obilovina v teplých krajích), amarant (také jako okrasa): *Amaranthus caudatus* var. *edulis*, *Amaranthus hypochondriacus* Červený, Nízky červený, ječmen Tábor 811 (tmavé zrno – tzv. Kafeegerste), bér (jeho zrno byla loupána dříve podobně jako proso na jáhly brové (=jáhly z bėru) – krajový červený, Uličské Krivé (krajový z Východního Slovenska), Čiernoklas (novější odrůda z roku 1970).

Obiloviny pluchaté – jsou historicky starobylé, po výmlatu u nich zůstávají zrno obalena v pluchách a vyžadují tedy loupání. To se dělalo například ve stoupách, ručních dřevěných mlýncích apod. V domácích podmínkách může být vyloupání obtížnější – pšenice dvouzrnka: Dvouzrnka 115, Podbranč (obě slovenské krajové), Kataraka (klas temně fialové, kovové barvy, snad obilí Katarů), pšenice jednozrnka Tábor (křehké klasy), pohanka: 93 (slovenská krajová), ČSFR (z Archy Noemovy), Trojanovice (valašská), proso: Fialové, Hanácké mana,

Slovenské červené, Proso VERN-PSR, pšenice špalda: Megalith (snad z megalitických hrobů, starobylý klas), Roter Kolbenspeltz (jarní typ), pšenice naduřelá Osiris (někdy větvený klas, tzv. faraonská pšenice), rosička krvavá, bér: krajový červený, Uličské Krivé (krajový z Východního Slovenska), Čiernoklas (odrůda z roku 1970), pohanka tataraka: Katedrová, krajová Hrozenkov (tataraka nejde loupát, slupka je srostlá smoučnatým vnitřkem semene – nutno příp. šrotovat celé, případně zkusit na nakličování).

Obiloviny bezpluché – obilky jsou po výmlatu nahé, umožňují bezproblémové další zpracování (např. na šrot, na mouku, ale i vaření celých zrn, nakličování apod.) – oves nahý Z Luhačovického Zálesí (pevný, nepoléhá), pšenice setá: Slováccká hnědoklasá osinatá, Židlochovická Lada,

na suchá semena, v malé míře se dají jíst i nezralá semena podobně jako zelený hrášek), čočka (tradiční sorty jsou z teplé jižní Moravy, žádají propustnou lehčí půdu), cizrna (slovenské sorty, nejlepší úroda je za suchých, horkých let), lupina, ledenec nachový (nachová barva květů, jen nejmladší lusky jedlé, půdopokryvný).

Bez opory se z luskoviny pěstují – cizrna (pevná, nepoléhá), lupina Prechtlova (nízká), nižší sorty bobu (pro zpevnění je nejlépe nakopčime, nahrneme půdou), ledenec (plazí se po zemi).

Oporu (nebo příměs podpůrné plodiny) vyžadují všechny hrachory, všechny čočky a vyšší odrůdy bobu (Velký z Blatničky, Vojka, Úrodný z Gutů aj.).

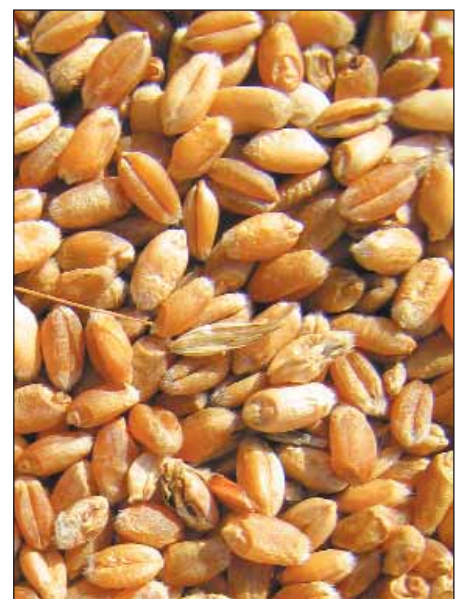
FOTO – P. Dostálek a archiv Gengel, o. p. s.



Větvený klas u pšenice naduřelé Osiris

Hodonínská osinatka, Branišovická, Červená, Dobrovická česká červená, Hospodář, Kostomlatská sametka, Postoloprtská přesívka, Sheriffs Square Head, Česká přesívka, pšenice shloučená (krátký, jakoby sražený klas, u nás jako ozim i jař), pšenice polská (velké zrno ale množství pluch), pšenice naduřelá Osiris, nahý ječmen: gengel, špalda, 7383, 7385, 7387, 7438, Český nahý (Boehmische Nackte), Miloňovská špalda, Miloňovský gengel, žito: Křešovické, jařyna, Rež ze Soláně, Dobřenické krmné (používalo se i jako zelené krmivo), křibice (dobře odnožuje, nižší výnos, odolná, tvrdá sláma), křibice z Bystřice nad Olzou.

Méně pěstované luskoviny – bob (buď na zeleno, nezralý nebo jako luštěnina vyzrálá suchá semena, malosemenné jsou krmné), hrachor (především luštěnina



Zrna pšenice Slováccká hnědoklasá osinatá.

Vyšlo jako příloha Zpravodaje biodiverzity a uchování starých odrůd č. 6/2020